



RAPPORT D'ACTIVITÉ

2019





Préambule :

Ce nouveau format de rapport vous permet de suivre notre activité mois par mois avec des témoignages de SIAE, de partenaires et de l'équipe technique sous forme de « Paroles de », des illustrations pour donner un aperçu de ce que nous avons mis en œuvre et des « Zoom » détaillant quelques actions menées au cours de l'année.

Pour vous repérer, les couleurs correspondent à nos quatre axes d'intervention :

Vie associative,

Ancrer l'IAE dans son écosystème,

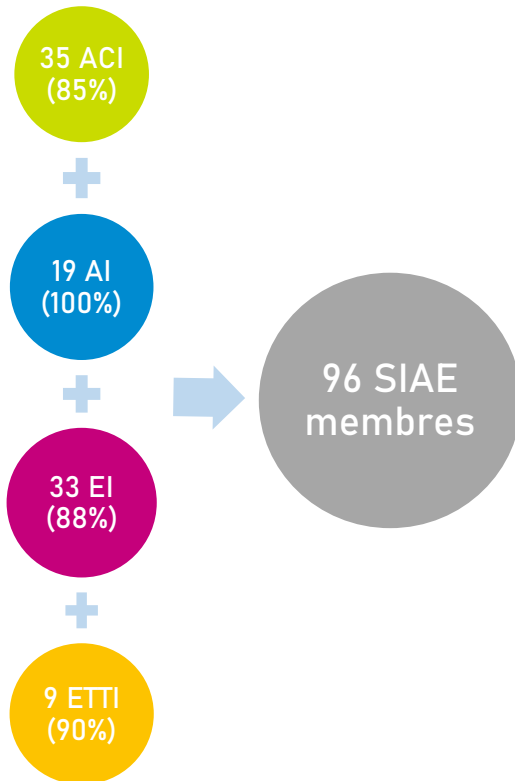
Promouvoir le secteur et valoriser ses atouts,

Développer la professionnalisation



LE RÉSEAU

Membres 2019



1 membre en plus

EBS LE RELAIS EST (EI68)

2 membres en moins

EDS (EI68), son conventionnement a pris fin
SOLIBAT (ACI67) n'a pas renouvelé son adhésion

4 membres associés viennent compléter le réseau, porté à **100 membres**.

En 2019, le nombre total de conventionnement SIAE Alsace est de 110.

5 structures en plus

LABEL FRIPE (EI67) – créée par LE RELAIS EST – a démarré son activité de vente de vêtements d'occasion le 26 juin

OCITO INTERIM SERVICE (ETI67), née du « mariage » de OCITO SERVICES et INDUSTRIE SERVICE, a démarré son activité le 1^{er} septembre

INSER EMPLOI (ETI67), développée par INSER EMPLOI 68, a été conventionnée dans le Bas-Rhin et a démarré son activité le 4 septembre

CHANT D'ACTION (EI68) – fondée par ALSA – a démarré son activité dans le bâtiment et le second œuvre le 16 septembre

LE BISTROT DU BARBU – FILIÈRE LOCAVORE (EI67) a démarré son activité de restauration le 4 octobre.

3 structures en moins

EDS (EI68) – **CITYVEILLE (EI67)** – **TERRE D'APPELS (EI67)** : fin de conventionnement le 31/12/2018.



JANVIER

DATES À RETENIR

- 7 Dialogue de gestion
- 10 Boostinno, réseau de l'innovation sociale à Strasbourg
- 14 PRIAE - Groupe Technique Territorial du Haut-Rhin
- 15 PRIAE - Groupe Technique Territorial du Bas-Rhin
- 18 Réunion ETTI 67
- 24 Comité Technique d'Animation Mulhouse
- 29 Visite CITYVEILLE avec orienteurs - prescripteurs
- 31 Groupe de travail administrateurs contribution Réforme

PAROLES SUR ...

L'accompagnement des SIAE

L'accompagnement des SIAE est au cœur de nos missions et reste une priorité qu'il soit collectif ou individuel. En complément des réunions organisées par type de SIAE, secteur géographique et/ou thématique, notre appui prend la forme de rendez-vous individuels en présentiel mais également de mails et échanges téléphoniques innombrables. Nous répondons aux sollicitations de nos adhérents qu'elles soient liées à des projets, mises en relation, demandes d'expertise technique, conseils RH, clarifications juridiques ou parfois, tout simplement, d'écoute. Nous leur apportons notre expertise et mobilisons au besoin des relais externes pour leur répondre et conseiller au mieux.

Au-delà des réponses directes apportées, nous suggérons également à nos membres des sujets visant à multiplier les échanges entre pairs et à impulser prises de recul et démarches de professionnalisation. Parmi les accompagnements intensifs 2019, on peut relever, à titre collectif notamment, les démarches et mobilisations auprès des ACI concernant les co-financements des aides aux postes des Départements et, en individuel, l'appui à la formalisation du projet d'insertion, les informations et conseils prodigués quant aux projets de développement d'activités ou encore de changement de statut.

Cette année a également été marquée par le renforcement de l'accompagnement aux nouveaux permanents. Nous leur proposons pour ceux qui ne connaissent pas l'IAE de participer, dans un premier temps, à nos réunions d'informations collectives pour un premier niveau d'information sur le secteur, son fonctionnement et son organisation en Alsace. Puis, nous les recevons pour une présentation mutuelle et leur apporter des précisions sur les activités et services de leur fédération.



ZOOM SUR ...

Groupes Techniques Territoriaux PRIAE

Les Groupes Techniques Territoriaux (GTT) du Haut-Rhin et du Bas-Rhin se sont, respectivement, déroulés les 14 et 15 janvier 2019 dans la Maison de la Région à Mulhouse et à la Région Grand Est à Strasbourg. Lors de ces GTT, les financeurs du programme de formation et les partenaires de l'IAE du département s'expriment sur la prise en charge et le fléchage des actions de formation recensées sur les dispositifs existants du territoire concerné.

Lors de ces 2 GTT étaient présents la Région Grand Est, la DIRECCTE, les Départements, Pôle Emploi, certains OPCO/OPCA et la Fédération des Acteurs de la Solidarité (dans le Bas-Rhin).

129 actions de formation (77 actions mutualisées, 48 actions spécifiques et 4 actions globalisées), portées par 78 SIAE alsaciennes des 110 conventionnées, ont été présentées aux différents financeurs et partenaires, pour un montant total de coûts pédagogiques de 1 250 272,21€.

La Région Grand Est, principal financeur du PRIAE et attribuant une enveloppe de 420 000€ pour l'Alsace, a favorisé la prise en charge des actions mutualisées pouvant démarrer rapidement et des actions globalisées. Les demandes pour les actions spécifiques ont été systématiquement reorientées vers les OPCO/OPCA. Le Conseil Départemental du Haut-Rhin a, comme chaque année depuis 2007, validé la prise en charge, à hauteur de 50 000€, de 6 actions de formation (3 actions mutualisées et 3 actions spécifiques), dont 3 dans le domaine du FLE (Français Langue Etrangère).

Ces décisions ont ensuite été validées officiellement lors du Comité des Financeurs le 12/02/2020 à Châlons en Champagne et par le Comité d'Instance du Conseil Départemental du Haut-Rhin début avril 2019.

La première action de formation alsacienne a démarré le 21/02 à destination des salariés en parcours d'insertion des SIAE du territoire du Sundgau (Haut-Rhin).

Dialogue de Gestion

INSERTION PAR L'ACTIVITE ECONOMIQUE Dialogue de gestion		
NOM de la Structure		
PARTIE II - DONNEES QUANTITATIVES		
Accueil et inté		
Axe 1- Accueil et intégration en milieu de travail		
Effectif des salariés en insertion au 01/02/2019		
Caractéristiques des salariés embauchés du 01/01/2017 au 01/02/2019		
Caractéristiques des salariés ayant travaillé du 01/01/2017 au 01/02/2019		
Axe 2- Accompagnement social et professionnel		
Méthodes de mise en situation en milieu professionnel (PMSMP)		
Axe 3- Formation des salariés en insertion		
Programme régional de professionnalisation des salariés en insertion		
Autres actions de formations		
Actions de formations du personnel permanent		
Budget formation		
Axe 4- Contribution à l'activité économique et au développement territorial		
Civilité		
Marchés publics et privés		
Objectifs de sorties		
Sorties constatées		
Détails des sorties 2018		
dont sans emploi - 1 an	9	17
dont sans emploi 1 an à - 2 ans	54	43
dont jeunes - 26 ans	19	16
dont jeunes - 26 ans peu qualifiés	9	5
dont personnes sans emploi de 50 ans et +	21	30
dont personnes reconnues TH	4	2
dont personnes avec un niveau > au bac	6	3
dont personnes avec un niveau bac	0	0
dont personnes avec un niveau CAP- BEP	23	16
dont personnes avec un niveau < au CAP	53	55
dont personnes habitant en Q.P.V.	30	25
Région Alsace ETI correspond à la Région Grand Est - MAC		

Extrait de dialogue de gestion reprenant les réalisations quantitatives annuelles de la SIAE exporté de l'outil Khi2



FÉVRIER

DATES À RETENIR

- 1 Conseil de l'Inclusion groupe formation
- 4 AG constitutive Pôle Territorial ESS Eurométropole
- 5 CA IAE Grand Est
- 12 Comité des financeurs PRIAE
- 14 Rencontre nouveaux partenaires
- 14 Groupe Technique Formation CIE
- 21 Groupe Technique Formation CIE
- 26 Conférence inter-réseau Grand Est
- 26 Réunion AI spéciale Réforme
- 28 Réunion d'information collective

PAROLES DE ...

Conseil de l'inclusion groupe formation

Début 2019, le Conseil de l'Inclusion dans l'Emploi a mis en place 7 groupes de travail pour construire les propositions à remettre à la Ministre du travail. Anne SCHMITT a co-animé avec Jean-François CONNAN (Adecco) le groupe « Formation et structures apprenantes ».

Quatre réunions ont ainsi été menées entre janvier et mars 2019. Le groupe avait pour objectif de redéfinir la fonction commune des structures d'inclusion sur la montée en compétences des salariés en parcours d'insertion : compétences de base, définition du projet professionnel et pré-qualification ou qualification acquises.

Les questions sont nombreuses :

- Quel tronc commun de compétences doit-on acquérir lors d'un parcours en IAE ? compétences douces ? référentiel CLEA ? compétences qualifiantes sur un métier ?
- Comment acquérir ces compétences ? formation en situation de travail, validation de l'acquis de l'expérience, formation externe, interne, formation en distanciel ?
- Quels moyens à disposition des SIAE pour déployer une organisation apprenante ? professionnalisation des permanents, mutualisation des ressources entre petites structures, mobilisation de l'offre de droit commun, construction d'une offre adaptée, accès au financement des formations...

Anne SCHMITT, responsable de la professionnalisation, a pu mettre en avant l'expérience du programme de formation alsacien et les résultats obtenus grâce à son déploiement.

Ces travaux ont abouti à la rédaction de la mesure 3 du Pacte ambition IAE : Faciliter l'accès à la formation des salariés en parcours d'insertion dans laquelle figure l'expérimentation PIC IAE Grand Est de 2020.



ZOOM SUR ...

Groupes de Travail Formation PRIAE

Les Groupes de Travail Formation (GTF), organisés a minima deux fois par an (aux mois de février et octobre), réunissent les permanents des SIAE en charge de la formation des salariés en parcours d'insertion.

Le territoire alsacien est découpé en 8 GTF, définis par bassin d'emploi et/ou type de structures : 4 GTF dans le Bas-Rhin, qui correspondent aux AI du Bas-Rhin, aux SIAE du secteur de Haguenau / Nord Alsace, aux SIAE de Saverne Alsace Bossue et aux SIAE de l'Eurométropole de Strasbourg ; 3 GTF dans le Haut-Rhin : les AI du Haut-Rhin, les SIAE du Sud Alsace et les SIAE du Sundgau et 1 GTF regroupant les SIAE situées aux alentours de Sélestat et Colmar (SIAE Centre Alsace).

Les objectifs principaux des GTF organisés en *début d'année* sont la programmation et la planification des actions de formation de l'année, en présence des organismes de formation retenus par les SIAE.

En 2019, Le Comité des Financeurs a validé la prise en charge financière, par la Région Grand Est et le Département du Haut-Rhin, de 78 actions alsaciennes sur les 129 recensées (dont 8 actions en liste complémentaire). Ainsi, la programmation et la planification de ces 78 actions ont été travaillées lors des 8 GTF, grâce à la présence et à la collaboration de 69 permanents de 61 SIAE alsaciennes et de 17 organismes de formation.

Les GTF organisés en *fin d'année* ont pour objectif principal la préparation des actions de formation souhaitées par les SIAE pour l'année suivante. Cette préparation se fait en deux temps, avec la remontée des besoins prévisionnels liés au nombre de salariés prévus par SIAE pour les actions reconduites et la rédaction de cahiers des charges pour la mise en œuvre de nouvelles actions de formation.

Comité des Financeurs PRIAE



Le mardi 12 mars 2019, à l'Hôtel de Région à Châlons en Champagne



MARS

DATES À RETENIR

- 1 Comité de rédaction Réforme
- 6 CDIAE Bas-Rhin
- 6 Consultation sectorielle Région Grand Est
- 7 IAE – TH avec DIRECCTE et Réseaux
- 11 Groupe Technique Formation CIE
- 11 Porteur de projet
- 13 SPIP 67
- 13 Comité de rédaction Réforme
- 14 Visite ALEMPLOI avec orienteurs – prescripteurs
- 19 Plénière CIE
- 26 Groupe professionnalisation administrateurs
- 26 CA ursiea
- 26 Comité de Pilotage Pôle Emploi
- 26 Restitution DLA SIAE
- 28 Réunion d'information collective

PAROLES SUR ...

L'accompagnement des porteurs de projets

Nous recevons et accompagnons des porteurs de projets à différents stades d'avancement : certains venant à notre rencontre avec une simple idée (et parfois repartant avec... suite à la compréhension de non-compatibilité avec l'IAE), d'autres nous contactant juste en amont de leur dépôt de demande de conventionnement pour d'ultimes précisions et d'autres encore, déjà présents dans le réseau, qui souhaitent compléter leur offre d'insertion avec d'autres structures.

En 2019, nous avons accompagné une dizaine de porteurs de projets, certains ayant depuis reçu un avis favorable du CDIAE pour leur déploiement. Notre appui est très hétérogène à leur égard : il peut être relativement restreint pour les créateurs déjà expérimentés mais peut se révéler beaucoup plus important et chronophage quand il s'agit d'accompagner à la fois la formalisation du projet d'insertion et l'établissement du modèle économique.

Témoignage de Lucie LEPRÊTRE, directrice de LUDO SERVICES : « Dans le cadre de la création d'une Entreprise d'Insertion avec l'APEI Sud Alsace, notre association LUDO SERVICES a été accompagnée par l'ursiea dans le montage d'un projet de restaurant solidaire à Saint-Louis impulsé par le Maire de la ville Jean Marie ZOELLE. En tant qu'Association Intermédiaire, dont le fonctionnement est très différent d'une Entreprise d'Insertion, nous avons fait appel à Laëtitia TROUILLET qui a une parfaite connaissance du fonctionnement de tous les types de structures d'insertion (AI, EI, ACI, ETTI...). Son expertise et son expérience nous ont permis d'éviter les différents écueils financiers, juridiques et techniques relatifs à la nouveauté d'un tel projet. Elle a pu nous éclairer sur le choix du type de structure, nous fournir toute la documentation utile et nécessaire et aider à affiner notre projet. Elle a également activé le réseau des partenaires (la DIRECCTE, la Région, le Département, Alsace Active, ...) et proposé des rencontres avec des Entreprises d'Insertion et d'autres SIAE de la restauration. Elle a organisé, notamment, un déjeuner avec nos partenaires et le directeur des chantiers INSEF et LA TABLE DE LA FONDERIE, dans les locaux de ce dernier, afin d'échanger sur la restauration comme support d'insertion et de voir concrètement comment le service fonctionnait. Sans l'expertise de l'ursiea, je ne pense pas que nous aurions franchi le pas vers cette nouvelle aventure. Merci à vous. Merci à Laëtitia. ».



ZOOM SUR ...

Propositions Conseil de l'inclusion dans l'emploi

L'ursiea a contribué aux travaux du Conseil de l'Inclusion dans l'Emploi (CIE) dans le cadre de la mission confiée par l'Etat de formalisation de propositions pour l'IAE visant à « faire plus, faire mieux, faire plus efficient et faire avec les entreprises ».

D'une part, nous avons participé et alimenté les débats dans les groupes de travail nationaux et, plus particulièrement dans ceux consacrés à la professionnalisation des salariés en parcours et aux plus plus-values des SIAE au-delà des sorties emploi. Notre expertise d'une vingtaine d'année dans les deux domaines (gestion d'un programme de formation des salariés en parcours d'insertion PRIAE et d'un observatoire) a permis d'enrichir les réflexions et propositions pour le secteur.

D'autre part, nous avons concerté l'ensemble de nos membres (plus de 80 SIAE se sont exprimées !), organisé des temps d'échanges par collège et travaillé avec leurs représentants administrateurs (5 réunions au cours du premier trimestre) pour formaliser une proposition écrite que nous avons adressé au CIE. Celle-ci ne s'est pas attachée à défendre des points spécifiques à l'un ou l'autre type de SIAE ; les têtes de réseaux nationales ayant déjà formalisé des préconisations. Elle visait, au contraire, à favoriser le maillage entre les différentes SIAE au bénéfice des salariés en parcours d'insertion ; comme les membres de l'ursiea s'attachent à le faire collectivement depuis bientôt 30 ans. Nous y avons réaffirmé les principes fondamentaux de l'IAE : favoriser l'autonomie des personnes (re donner du pouvoir d'agir), prendre en compte les spécificités de parcours (profils des salariés, contexte économique et social local, ...), construire des réponses adaptées -à la fois plurielles et en fluidifiant les passerelles- afin de répondre à l'ambition de « faire plus, faire mieux, faire plus efficient et faire avec les entreprises ». Notre contribution s'est articulée autour de trois axes : l'individualisation des parcours, l'ancrage territorial et l'accompagnement au développement.

Adressée en avril au CIE, son Président, Thibaut GUILLUY, l'a saluée : « Merci pour ces propositions claires, précises et de grande qualité qui viendront sans nul doute enrichir et préciser certaines des propositions que nous envisageons ou soumettrons à la discussion ».

Visites de SIAE avec orienteurs- prescripteurs



CRENO



SOLIBAT



LES JARDINS DE LA MONTAGNE VERTE



ENVIE Strasbourg



AVRIL

DATES À RETENIR

- 1 Arrivée de Laetitia ENSMINGER au poste de chargée de gestion administrative et financière du pôle Formation
- 2 CDIAE 68
- 3 Service Public de l'Emploi Départemental 67
- 3 Charte entreprise & quartier
- 4 ACI68-UD-CD : prise en charge CDDI, reversement ASP
- 5 Les entreprises s'engagent dans le Bas-Rhin
- 5 Présentation PRIAE Jean-Marie MARX, Haut-Commissaire aux Compétences et à l'Inclusion par l'Emploi
- 8 Rencontres SIAE du sud Alsace (3)
- 9 ACI67-UD-CD : prise en charge CDDI, reversement ASP
- 11 Rencontre avec Pôle Emploi insertion Eurométropole
- 15 Étude évolution Khi2
- 17 Participation au Printemps de l'inclusion FEI
- 23 Présentation IAE à des demandeurs d'emploi TH
- 24 CA IAE Grand Est
- 25 CDIAE 67
- 25 Réunion d'information collective
- 25 Rencontre Emploi-Formation (RGE)
- 26 Comité de Pilotage PIC IAE

PAROLES DE ...

Mobilisation ACI ursiea – UD CD 68 | 67

Le début d'année a été mouvementé pour les ACI du territoire. En effet, de nombreux ACI se sont vu adresser un ordre de remboursement au titre d'un trop perçu d'aide au poste, sans réelle explication. Après de longues journées d'analyse et de recoupements des réalisations et des versements pour les structures concernées et, avec l'appui des services des UD de la DIRECCTE et des services des deux Départements, nous avons, ensemble, pu saisir les logiques de financement dans le cas du double financement de l'aide au poste Etat/Département dont bénéficient les ACI. En effet, l'aide au poste de l'Etat est basée sur les heures payées des salariés en parcours d'insertion, tandis que celle des Départements se calcule à partir du nombre de bénéficiaires du RSA en emploi chaque mois.

Afin de sensibiliser l'ensemble des acteurs du territoire sur les spécificités de ce double financement et ses règles, deux réunions départementales ont été organisées avec les équipes des UD et des Départements. Le but de ces réunions était de présenter, le plus simplement possible, la méthode de financement de l'aide au poste mais également de répondre aux nombreuses interrogations des directeurs. Au terme de ces travaux et après maintes négociations, un reversement de fonds a pu être fait, par le Département, aux ACI affectés.

Durant l'année, nous avons également proposé des points d'étape sur les réalisations, ainsi qu'un fichier d'aide au suivi des consommations de l'aide au poste en prenant bien en compte les deux aspects du financement des ACI. Ce tableau a permis de suivre au fil des mois les versements que devaient réellement percevoir la structure aux vues de ces réalisations.

Cet exemple a démontré, une fois de plus, la force de la bonne collaboration entre les services de l'Etat, les Départements et l'ursiea qui a permis la mise en œuvre de solutions pour le déblocage de la situation.



ZOOM SUR ...

Résultats de l'enquête Khi 2

La plateforme Khi2 existe depuis 2011 et a connu, ces dernières années, de nombreux ajustements afin de suivre les évolutions de l'extranet ASP et permettre de continuer le déversement des données saisies par les SIAE dans l'observatoire.

Cette année, nous avons souhaité réaliser un point d'étape afin de connaître l'avis des utilisateurs sur l'outil Khi2, dans le but d'orienter les développements futurs en fonction de leurs besoins et de pouvoir, ainsi, faire perdurer notre observatoire. Les retours des utilisateurs ont été importants et intéressants.

En effet, à la suite de l'analyse des résultats, nous avons compilé et priorisé les attentes. Dans un premier temps, nous avons travaillé en lien avec notre prestataire informatique sur le développement de l'onglet « stats », afin de permettre un export des données saisies dans l'outil pour l'ensemble des salariés. Les utilisateurs peuvent désormais exporter les données relatives à la situation à l'entrée et à la sortie des salariés, aux formations suivies et aux PMSMP réalisées. Les utilisateurs peuvent également suivre l'évolution des compétences et la résolution de leurs difficultés grâce aux saisies des données relatives à l'accompagnement des salariés en parcours. Enfin, l'export du dialogue de gestion prérempli sur une période définie a également été développé.

Les travaux d'amélioration et de simplification de l'observatoire continuent en 2020, notamment en lien avec le développement de la plateforme de l'inclusion.

Présentation du PRIAE à Jean-Marie MARX



Luc DE GARDELLLE et Jean-Marie MARX (au centre) - Photo DNA



MAI

DATES À RETENIR

- 2 CD 67 Molsheim
- 3 Banque des Territoires
- 16 CA ursiea
- 16 Visite RÉNOV'ACTION avec orienteurs-prescripteurs
- 21 CDIAE 68
- 21 Rencontre AFEST Région Grand Est
- 23 CDIAE 67
- 23 Réunion d'information collective
- 23 CIE Présidents réseaux & Jean-Marie MARX, Haut-Commissaire aux Compétences et à l'Inclusion par l'Emploi
- 27 Rencontre CD 68 pour ACI
- 29 Rencontre ETTI Bas-Rhin

PAROLES DE ...

Membres CDIAE

Le Conseil départemental de l'insertion par l'activité économique, placé au sein de la Commission départementale de l'emploi et de l'insertion, est une instance de pilotage et de consultation en matière d'intervention publique dans le domaine de l'insertion par l'activité économique. Il assure à la fois des missions de pilotage et des missions consultatives, il :

- détermine les actions à mener en matière d'IAE ; élabore un plan d'action et veille à sa cohérence avec les autres dispositifs concourant à l'insertion, notamment le Programme départemental d'insertion (PDI),
- a un rôle consultatif dans le conventionnement des structures de l'IAE et dans la gestion du fonds départemental pour l'insertion (FDI).

L'ursiea est représentée au sein des deux CDIAE par ses administrateurs : Jean-Sébastien OHMANN de NOVÉA jusqu'en octobre 2019, puis par Laurence PIGNAULT (SAVOIR ET COMPTÉTENCE EMPLOI) pour le 67 et Claire PEYRETON (ALSA) pour le 68, ainsi que par Emmanuelle DAVIAU, déléguée générale de l'ursiea.

En Alsace, les CDIAE ont lieu tous les mois (10 par an). En 2019, ils ont traité des sujets suivants :

- conventionnement des SIAE avec renouvellements et nouvelles demandes : 3 nouvelles EI (LE BISTROT DU BARBU 67, LABEL FRIPE 67 et CHANT D'ACTION 68), 2 ETTI (INSER EMPLOI 67, OCITO INTERIM SERVICE 67) et 1 ACI (ETHILOC 67). D'autres projets ont été reçus et verrons le jour en 2020,
- bourse aux postes et suivi de la consommation d'ETP,
- avis d'attribution des fonds FDI aux SIAE, fonctions supports,
- SIAE en difficulté : mesure de soutien, déconventionnement...

L'année 2019 a également permis de débattre des propositions du Conseil de l'inclusion dans l'emploi et de leur application sur notre territoire.



ZOOM SUR ...

Visites de SIAE : RÉNOV'ACTION

Le cycle de visites, que nous avons mis en place, vise à améliorer les connaissances réciproques entre les SIAE de l'Eurométropole de Strasbourg et les orienteurs, prescripteurs et, plus largement, les partenaires accompagnateurs de l'insertion.


Au-delà du réseautage, il s'agit, par le biais de ce cycle, de fluidifier les orientations vers les SIAE et ainsi optimiser les recrutements. A chaque rencontre, après avoir visité les sites pour découvrir les différents postes de travail, des temps d'échanges sont proposés afin de partager les informations quant aux modalités de recrutement et organisation des parcours d'insertion.

En 2019 : nous avons organisé 10 visites, dont 1 qui a été dédoublée. Celles-ci ont réuni au total 185 participants.



En mai, nous avons donné rendez-vous aux partenaires au siège de l'ACI RÉNOV'ACTION porté par la Fédération de Charité Caritas Alsace. Contrairement aux autres visites, il n'a pas été possible de voir les salariés en action puisque les activités sont réparties sur différents chantiers ; mais le chef de service a su faire une présentation, à la fois précise et concrète, des postes de travail de second œuvre du bâtiment proposés en parcours d'insertion, qui a permis aux vingt participants de s'en faire une image fidèle et d'en cerner les prérequis et conditions de travail.

Action de Formation En Situation de Travail Cléa



C'est une certification officielle et professionnelle, reconnue par tous dans tous les secteurs d'activité, dans toutes les régions. Il prouve à l'employeur un socle de connaissances et de compétences professionnelles solides

L'évaluation porte sur les 7 domaines Cléa :

- Communication en français
- Utilisation des règles de calcul et de raisonnement mathématique
- Utilisation des techniques usuelles de l'information et de la communication numérique
- Aptitude à travailler dans le cadre de règles définies d'un travail en équipe
- Aptitude à travailler en autonomie et à réaliser un objectif individuel
- Apprendre à apprendre tout au long de la vie
- Maîtriser les gestes et postures et respecter les règles d'hygiène, de sécurité et environnementales élémentaires

<https://www.certificat-clea.fr/>



JUIN

DATES À RETENIR

- 4 Publication « Chiffres Clés 2018 »
- 5-6 Assemblées générales IAE Grand Est - ursiea - IAE Grand Est Lorraine Champagne Ardenne
- 12 Diagnostics DLA adhérents et salariés
- 13 Présentation Territoire Zéro Déchet
- 18 CDIAE 68
- 18 Rencontre Projet inclusion numérique
- 18 Comité de sélection pour le Marché OFF
- 19 Formation IAE aux étudiants CESF de l'ESEIS
- 20 Visite des JMV avec orienteurs - prescripteurs
- 21 Comité de sélection pour les Vitrines de l'ESS
- 24 SPIP - Semaine de découverte IAE
- 25 Comité de Pilotage Pôle Emploi – suivi accord cadre
- 27 CDIAE 67
- 27 Réunion d'information collective

PAROLES DE ...

Assemblées générales ursiea - IAE GE LCA - IAE Grand Est (Laetitia ENSMINGER)

En 2019, les Assemblées Générales d'IAE Grand Est (IAE GE), de l'ursiea et d'IAE Grand Est Lorraine Champagne Ardenne (IAE GE LCA) ont été organisées conjointement le 6 juin, à l'Hôtel de Région de Châlons en Champagne.

En 1ère partie de matinée, se sont tenues les AG des 2 plateaux techniques (ursiea et IAE GE LCA) avec une présentation des rapports d'activité et des comptes respectifs.

En 2ème partie de matinée, nous nous sommes retrouvés en plénière pour l'AG d'IAE GE afin de détailler les réalisations telles que FEST CléA en SIAE, l'observatoire Khi2, l'expérimentation agro-alimentaire et avec des témoignages de salariés permanents et de membres des réseaux.

Pour clore la matinée, un temps d'échanges a été consacré sur la finalité du réseau : pourquoi faire réseau, comment faire réseau, quels apports du/au réseau ?

L'après-midi s'est tenue une conférence/débat sur le thème de « La réforme de l'IAE et ses enjeux » en présence, notamment, de Thibaut GUILLUY, Président du CIE, et Catherine ZUBER, Conseillère Régionale Déléguée à l'ESS.

Au-delà des 3 AG, la majorité des participants est arrivée la veille au soir, afin de partager un moment de convivialité... qui s'est déroulé sous la pluie... et la grêle... ! Une balade en barque a été organisée sur les canaux de la ville pour découvrir Châlons en Champagne de façon originale. Puis, complètement trempés, mais toujours le sourire aux lèvres parce que nos valeurs et nos motivations sont plus fortes que quelques gouttes de pluie, un apéro au champagne nous a été proposé avec la présence d'un viticulteur, qui nous a expliqué la vinification et la méthode champenoise.

Arrivée à l'ursiea le 1er avril, ces AG ont été pour moi l'occasion de rencontrer les administrateurs/trices des 3 associations et de tisser des premiers liens avec mes collègues. En conclusion, j'ai remercié chaleureusement ma coordinatrice avec la confirmation qu'en rejoignant l'ursiea, je travaillais pour et avec de « belles personnes ».





ZOOM SUR ...

La collaboration avec le SPIP

Dans la continuité des actions menées depuis de nombreuses années avec les Services Pénitentiaires d'Insertion et de Probation (SPIP), nous avons mis en place en 2019 une session « IAE - Invitation à Agir en Entreprise », destinée à des détenus en semi-liberté en partenariat avec la direction départementale du Bas-Rhin et le centre de semi-liberté de Souffelweyersheim. L'initiative, visant à favoriser leur insertion par la découverte d'outils de sécurisation du parcours professionnel, a proposé, sur une semaine (du 24 au 28 juin), une alternance entre ateliers collectifs, entretiens individuels et immersion en SIAE. Les participants ont pu bénéficier de techniques sur des sujets, tels que se situer dans un environnement professionnel, identifier ses compétences, se présenter à un employeur. Ils ont pu également suivre un atelier informatique CV et s'entretenir individuellement avec des chargés d'accompagnement sur leur projet post détention. Enfin, les immersions en SIAE leur ont permis de découvrir in situ un panel d'activités (bâtiment, logistique, vente, restauration, maraîchage) et de tester des métiers via des mises en situation de courtes durées.

Extrait des évaluations des bénéficiaires :

Mon CV est à jour. C'est bien parce qu'il est détaillé maintenant

Du pur bénéf pour moi. Limite, j'ai adoré !

J'ai eu des tuyaux pour avancer

J'ai appris à poser du carrelage, je ne sais pas si je referais mais je sais que je sais faire

J'ai pu récupérer des coordonnées pour après. Je sais où je dois aller

Ils m'ont dit que je pouvais postuler. Je vais aller poser mon CV

J'ai appris que je dois mettre en avant toutes mes expériences, merci

Assemblées générales ursiea - IAE GE LCA - IAE Grand Est





JUILLET

DATES À RETENIR

- 2-9 Tour des Territoires
- 3 Découverte Lean IUT Haguenau
- 10 Journée bilan intermédiaire PRIAE avec la Région Grand Est à Metz
- 11 Séminaire Grand Est administrateurs - permanents
- 15 Soutenance d'Estelle DONMEZBAS dans le cadre de son Master 2 en Ingénierie de la Formation et des Compétences
- 18 Lancement Plateforme de l'inclusion OPEN LAB Strasbourg

PAROLE À ...

Estelle DONMEZBAS, apprentie assistante à la gestion administrative et financière du pôle Formation

Dans le cadre de mon Master 2, j'ai eu la chance de réaliser un contrat d'alternance au sein de l'ursiea et mener à bien mon projet de mémoire sur « la bifurcation des diplômes vers les compétences : vers une nouvelle forme de recrutement bénéfique aux personnes en situation d'insertion ». La problématique était la suivante « en quoi la mise en place de dispositifs, tels que la VAE ou la MRS, peuvent permettre aux personnes en insertion de faire valoir leur expérience professionnelle au-delà du diplôme ? ».

L'objectif principal de cette recherche a été de démontrer qu'une nouvelle forme de recrutement bénéfique aux personnes en situation d'insertion voit le jour. En effet, sur le marché de l'emploi, le diplôme passe au second plan et laisse place au recrutement par compétences. Pour confirmer ou infirmer cette affirmation, j'ai réalisé des entretiens auprès de professionnels de l'insertion et de chefs d'entreprises classiques. A travers ce mémoire et ces entretiens, des questions sur la VAE, la MRS, l'AFEST ou l'approche compétence ont été abordées avec, comme résultat, des points de vue divers et variés des différents professionnels.

Dans notre société du savoir, il n'est donc plus primordial d'être surdiplômé. Les ASP et les chefs d'entreprises classiques interrogés (des domaines du bâtiment, de la restauration et de la propreté) se sont rejoints pour affirmer que compétences et expériences professionnelles et personnelles « sont celles qui comptent le plus dans le recrutement ».

Ces retours démontrent, que les diplômes seuls ne suffisent plus et que les entrepreneurs accordent, à présent, énormément d'importance aux compétences professionnelles et personnelles de l'individu appelées le savoir-faire et le savoir-être.

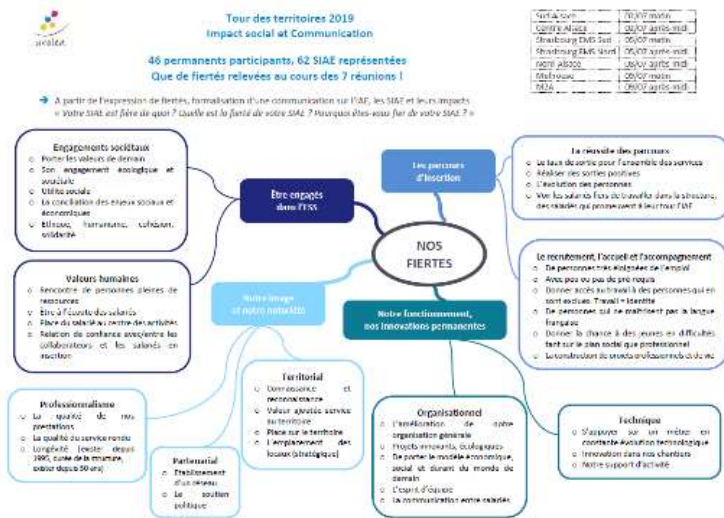


ZOOM SUR ...

Le Tour des Territoires du 2 au 9 juillet

Cette année, la thématique du Tour des Territoires était celle de « l'impact social et la communication ». Il a rassemblé, au cours des 7 rencontres, 46 permanents de 62 SIAE. Les objectifs étaient de recenser les fiertés associées aux SIAE, ainsi que les publics destinataires de cette campagne de communication « Que dit-on, et à qui ? ». Les fiertés ont été nombreuses et ont débouché sur de nombreux échanges entre participants. Enfin, il a fallu se concerter ensemble sur la cible vers laquelle l'ursiea devait communiquer en tant que tête de réseau.

Ces rencontres furent également l'occasion d'échanger ensemble sur la Réforme de l'IAE et, notamment, des propositions faites par le CIE auprès de la Ministre du Travail.



Forum de l'Economie Sociale et Solidaire



Au terme de ce Tour des Territoires, un groupe a également été constitué pour la création d'un outil de communication à destination des candidats aux élections municipales de 2020 (cf. mois de novembre).



AOÛT

DATES À RETENIR

- 19 Retour de Céline JACOBS
- 19 Rencontre EPSAN
- 22 RDV CREPI Alsace : prise de contact pour connaissance mutuelle
- 27 Rencontre OPCO : expérimentation PIC IAE

PAROLE DE ...

Céline JACOBS, chargée de mission partenariat entreprise

Je suis arrivée à l'ursiea pour me « lancer » sur une expérimentation appuyée par la DIRECCTE 67 dans le Nord Alsace. L'objectif global était de mieux faire connaître le rôle des SIAE et les opportunités qu'elles ouvrent aux entreprises « classiques ».

Diverses rencontres avec les SIAE, les partenaires publics et les entreprises recruteuses, ainsi que ma participation aux « SPEP » et « PSL Nord », ont permis de valider la demande des SIAE et de formaliser l'intervention de l'ursiea sur le sujet.

Plusieurs actions ont été menées pour faire connaître les SIAE et leur rôle dans le retour à l'emploi des personnes éloignées du marché du travail : visites d'entreprises, diffusions d'offres d'emploi et intervention auprès de DRH (soirée « Table Ronde sur le recrutement » organisée par la Communauté de Communes de Hœrdt et au « Club RH » organisé par l'APEC). De plus, une visite en IUT a été organisée avec l'appui de l'ADIRA pour les permanents, sur la thématique du Lean (méthode de gestion mobilisée dans le secteur industriel). Nous sommes également signataire de la Charte Entreprises et Quartiers, qui a évolué dans le cadre du Club « Le Bas-Rhin, une chance. Les entreprises s'engagent ! ».

Notre partenaire, la DIRECCTE 67, a souhaité poursuivre cette approche et notre démarche s'est orientée au 2nd semestre sur un périmètre plus large :

- faire connaître les SIAE et les perspectives de partenariats auprès des branches professionnelles, fédérations, groupements et réseaux d'employeurs,
- poursuivre la prospection des entreprises sur les territoires et identifier les besoins en recrutement,
- produire et diffuser des outils et supports de promotion.

De nouvelles opportunités en perspective !



Les outils de communication de l'ursiea

ZOOM SUR ...

DLA ... c'est quoi ?

Le Dispositif Local d'Accompagnement (DLA) a pour objectif de soutenir les structures de l'Économie Sociale et Solidaire employeuses, dont font partie les SIAE, dans leur démarche de développement et de consolidation. Après une phase de diagnostic partagé avec la structure, un plan d'accompagnement est élaboré par les chargés de mission DLA et présenté à un comité d'appui auquel l'ursiea participe.

Nous avons contribué à 19 comités d'appui : 16 comités départementaux et 3 comités régionaux. Nous concourons à la réflexion sur l'attribution des journées d'accompagnement extérieures, à la fois sur le contenu des missions mais également sur le format et sur des pistes de consultants à solliciter pour y répondre. Nous apportons notre expertise sur le secteur et son organisation sur le territoire, enrichissons les diagnostics par des propositions de maillage entre structures et/ou la mobilisation d'autres dispositifs complémentaires. Nous participons également, à la demande de SIAE, aux phases amont (conseils relatifs à la recherche d'appui, pertinence de mobiliser le DLA par rapport à tel ou tel sujet) ou encore aux restitutions des accompagnements des SIAE (2 cette année).

Par ailleurs, cette année, l'ursiea a bénéficié d'un accompagnement DLA dans le cadre de son rapprochement avec IAE Grand Est et son plateau lorrain-champardennais. Un cabinet extérieur a, dans un premier temps, accompagné les associations sur la formalisation des valeurs ajoutées de leur rapprochement. Il a ensuite contribué, aux côtés d'un groupe d'administrateurs, à l'élaboration de scénarii (fusion / mutualisations renforcées), qui seront soumis aux votes d'un inter-conseil d'administration en 2020 pour partage, ensuite, avec l'ensemble des membres.

Chiffres clés 2018
De l'insertion par l'Activité Économique en Alsace

- 1€ investi
- 110 SIAE gérées
- 4,22€* géré
- 113 MC de chiffre d'affaires
- 10 542 salariés



SEPTEMBRE

DATES À RETENIR

- 2 Arrivée d'Amira OUESLATI (apprentie assistante à la gestion administrative et financière du pôle Formation)
- 3-4 Rencontre OPCO : expérimentation PIC IAE
- 5 Réunion d'information collective
- 9 Rencontre FFB68
- 9 Réunion AI 67 pour appel à projet CD RSA
- 10 Rencontre *Association Bas-Rhinoise des Chômeurs et Demandeurs d'Emploi – Mouvement National des Chômeurs Précaires*
- 10-12 Visite ENVIE – ENVIE 2E Alsace avec orienteurs – prescripteurs
- 16 Rencontre Plateforme de l'inclusion
- 17 CDIAE 68
- 18 Présentation Plan Pauvreté 67
- 18 Présentation plateforme ITOU
- 19 Conférence FAS
- 20 CDIAE 67
- 20 Atelier Conseil de l'ESS
- 26 Présentation IAE Pôle Emploi Colmar
- 26 Participation Forum IAE du territoire
- 30 Départ d'Anne SCHMITT

PAROLE DE ...

Partenaire : Chambre de Consommation d'Alsace et du Grand-Est (Fritz FERNANDEZ)

La Chambre de Consommation d'Alsace et du Grand-Est (CCA-GE), fondée en 1970 à Mulhouse, réunit actuellement une quarantaine d'associations de consommateurs actives à l'échelle du territoire. Elle a notamment pour objet :

- d'informer et de former les collectifs et les particuliers en matière de droit et d'actualité de la consommation,
- d'identifier des solutions pratiques, et de promouvoir une consommation toujours plus respectueuse des budgets des ménages, de leur santé, de la préservation de l'environnement et d'une solidarité locale et globale.

Depuis 2007, la CCA-GE et l'URSIEA ont développé un partenariat actif, afin d'identifier des solutions locales pour favoriser des achats plus responsables de la part des particuliers, des collectivités et des professionnels en Alsace.

Du fait de l'implication de l'ursiea et de la qualité des biens et services mise en œuvre par ses membres, ce partenariat s'est accru dans le cadre de la plateforme de promotion des achats responsables ZIGetZAG.info pilotée par la CCA-GE.

En plus d'un annuaire de recherche de solutions d'achats pratiques, ZIGetZAG.info propose chaque année différentes rencontres de terrain entre acheteurs et producteurs responsables en Alsace.

Parmi les rencontres réalisées grâce à la plateforme ZIGetZAG.info, le Marché Off de Noël, organisé depuis 2015 en partenariat avec la Ville de Strasbourg et la Chambre régionale de l'économie sociale et solidaire (CRESS-GE), réunit chaque année les offres de nombreuses structures d'insertion actives à travers l'Alsace.

Cet événement répond aux demandes, toujours plus nombreuses, de personnes qui souhaitent donner du sens à leurs achats, en échangeant dans le cadre d'un programme d'animations riche et varié, dans une atmosphère marquée par une belle convivialité !



ZOOM SUR ...

Le PIC IAE

Le Plan d'Investissement Compétences (PIC) IAE, avec la signature d'un accord-cadre en mai 2018 entre l'Etat, les réseaux de l'IAE, les OPCA/OPCO et Pôle Emploi, a comme objectif principal de « faire croître les taux de retour à l'emploi durable des personnes en parcours d'insertion, en se couplant à la mise en situation de travail et à l'accompagnement mis en place par les structures de l'IAE », via un financement dédié de 200M€ pour la période 2018 - 2022. Son pilotage est régional sous la responsabilité de la DIRECCTE, qui valide les plans d'action élaborés par les OPCA.

Cet objectif se traduit par la mise en place de démarches mutualisées entre SIAE pour la mise en œuvre de formation, la proposition de formes innovantes ou expérimentales d'intervention, la mise en œuvre de formation en situation de travail et répondre aux projets professionnels des salariés sans se limiter au secteur professionnel de l'employeur.

Dès 2018, l'ursiea a collaboré à la mise en place de ce dispositif sur le territoire alsacien, en essayant d'articuler au mieux PRIAE et PIC IAE. Le même travail a été effectué en 2019 avec le partage des GTT ; une transmission aux OPCA des besoins non couverts de leurs SIAE dans le cadre du PRIAE ; une participation aux Comités de Pilotage PIC IAE en avril et septembre, où l'ursiea a présenté un état des lieux de l'ensemble des besoins recensés dans le cadre du PRIAE et par les OPCA, et un suivi des engagements et des réalisations des actions PIC IAE auprès des OPCA.

En juillet, suite à un appel à projets de la DIRECCTE, IAE Grand Est - donc l'ursiea pour le territoire alsacien - a été mandaté pour la mise en place en 2020 d'une expérimentation PIC IAE sur le territoire. Cette expérimentation, portant sur la création d'une plateforme de formation, reprend les objectifs du PIC IAE et a pour finalité d'essaimer le dispositif sur l'ensemble du territoire français en proposant, à terme, une boîte à outils facilitant la mise en œuvre du PIC IAE pour les SIAE et les OPCA.

Départ d'Anne SCHMITT, après 18 années au service de la professionnalisation





OCTOBRE

DATES À RETENIR

- 4 CA ursiea
- 4 Matinée FFB67 – Focus métiers
- 7 Visite et rencontre IAE Territoire Zéro Chômeur Toul (54)
- 8 Lancement Relais 2D, l'ursiea entre au capital de la SCOP
- 8 Présentation IAE à APEC Entreprise
- 10 Intervention auprès groupe de migrants chez OCITO
- 10 Réunion d'information collective
- 14 Lancement FEST CLÉA
- 15 CDIAE 68
- 17 CDIAE 67
- 21 Plateforme de l'inclusion ITOU
- 24 Rencontre CREPI et MEF Mulhouse
- 24 Rencontre inter-réseau Grand Est
- 29 Présentation IAE au SIMOT

PAROLE SUR ...

L'accueil des permanents à l'ursiea

L'ursiea organise une fois par mois des réunions d'Informations Collectives (IC), ouvertes à tous, dans l'objectif d'informer les personnes désireuses de s'investir dans l'Insertion par l'Activité Economique.

En 2019, Laëtitia TROUILLET, chargée de missions, a animé 8 IC au bénéfice de 40 personnes, dont 15 nouveaux permanents de SIAE alsaciennes.

À la suite de ces réunions, il est proposé aux nouveaux permanents des SIAE alsaciennes de rencontrer Mélanie VERGNON en charge de Khi2, Camille AUNIS en charge de la programmation alsacienne des actions de formation à destination des salariés en parcours d'insertion dans le cadre du PRIAE, ainsi que Laëtitia TROUILLET pour répondre à toutes leurs questions sur l'IAE et leur présenter les missions et services de l'ursiea.

La présentation de Khi2 permet aux nouveaux salariés permanents de prendre connaissance de l'observatoire alsacien de l'IAE, ses enjeux et son fonctionnement. Ce temps d'échanges permet également d'avoir une présentation de l'outil de saisie Khi2 et des informations relatives à la réglementation des SIAE, notamment concernant les informations à transmettre à l'Agence de Services et de Paiement (ASP).

Lors de la présentation du PRIAE, beaucoup d'informations sont communiquées aux nouveaux permanents des SIAE : historique alsacien de ce programme, son essaimage sur le Grand Est à partir de 2018, ses partenaires institutionnels, son fonctionnement financier, sa planification et mise en œuvre tout au long d'une année avec les SIAE, le lien avec les organismes de formation et l'ursiea. L'objectif de cette présentation est de comprendre le fonctionnement du programme, afin que les nouveaux permanents puissent se l'approprier et être davantage force de propositions auprès des salariés en parcours d'insertion dont ils ont en charge l'accompagnement et le suivi.



ZOOM SUR ...

Promotion de l'IAE auprès de demandeurs d'emploi

La promotion du secteur est une mission importante du réseau. Cette action s'adresse à plusieurs publics : étudiants, partenaires, prescripteurs, réseaux d'entreprises...

Nous intervenons également, mais dans une moindre mesure, auprès de demandeurs d'emploi éligibles à un parcours en SIAE. Cette année, nous sommes intervenus, notamment à la demande du SIMOT de RNA, auprès de personnes en situation de handicap psychique et d'OCITO TRAVAIL TEMPORAIRE auprès de personnes réfugiées.

OCITO a été retenue pour mettre en œuvre un accompagnement socioprofessionnel global et personnalisé auprès de personnes bénéficiant d'une protection internationale pour une intégration citoyenne et une inclusion professionnelle durable. Ce programme, innovant par son approche nommée ICI, Inclusion professionnelle, Coordination de parcours et Intégration sociale, a accompagné un premier groupe de 13 personnes motivées pendant 6 mois. A l'issue de ce parcours, 8 personnes ont intégré une SIAE ! Nous avons eu la chance de les rencontrer pour présenter le fonctionnement de l'IAE et échanger avec eux sur leur projet professionnel en vue d'une orientation possible vers une structure de Mulhouse. L'échange a été enrichissant tant les projets personnels et professionnels sont divers et donnent envie de s'engager à leur côté.

Autre exemple d'intervention cette année : auprès du Service Insertion en Milieu Ordinaire de Travail (SIMOT) de Route Nouvelle Alsace (RNA) qui nous a sollicités, dans le cadre d'ateliers liés à la recherche d'emploi, afin d'expliquer ce qu'est une SIAE, comment on y accède et quels types de parcours sont proposés tant au niveau des domaines supports d'activités, des temps de travail et accompagnement/formation. Ce temps d'échanges a permis de lever un certain nombre de représentations erronées, tant à l'égard des structures que des profils salariés. De riches interactions : à renouveler !

Programme pour les réfugiés ICI porté par OCITO TRAVAIL TEMPORAIRE





NOVEMBRE

DATES À RETENIR

- 4 Réunion SIAE sur consultation FSE 2021-2027
- 5 Forum « Recruter dans l'ESS »
- 8 Rencontre prescripteurs CD67 – EMS – SIAE – BRSA
- 13 Rencontre OPCO : expérimentation PIC IAE
- 13 Rencontre DIRECCTE GE pour validation MUT'ÉCO
- 14 Dépôt projet numérique SIAE 68
- 15 Création SCIC KaleïdosCOOP : l'ursiea entre au capital
- 16 Rencontre Grand Est Mouvement Associatif
- 18 Plateforme de l'inclusion ITOU
- 19 CDIAE 68
- 19 Groupe Communication « municipales »
- 20 Rencontre OPCO : expérimentation PIC IAE
- 21 Rencontre OPCO : expérimentation PIC IAE
- 23 Inauguration Marché OFF
- 28 Rencontre SIAE – FFB 68

PAROLE SUR ...

Groupe Communication « municipales »

Dans le prolongement des échanges entamés lors du Tour des Territoires au début de l'été, un groupe « communication » a été créé. Son objectif était de formaliser un document de communication à destination des candidats aux élections municipales.

Le groupe commission « municipales », composé de 7 membres, s'est réuni à 4 reprises. Ces réunions, riches en échanges et idées, ont permis de revenir sur les fiertés exprimées lors du Tour des Territoires et de construire ensemble une plaquette de communication. Le document finalisé met en avant le secteur de l'IAE à travers quelques données chiffrées, ainsi que les possibilités de collaborations actives entre les structures du territoire et la municipalité.





ZOOM SUR ...

Création SCIC KaleïdosCOOP : l'ursiea entre au capital

Le projet KaléidosCOOP est né en 2015 de la volonté de plusieurs acteurs de l'emploi, de l'Économie Sociale et Solidaire et du développement économique de mutualiser leurs locaux pour :

- offrir un tiers-lieu de réflexion et construction de projets économiques, responsables, durables, sociaux et solidaires pour favoriser la création d'emploi et le développement économique,
- démultiplier et renforcer les possibilités d'actions par la synergie de compétences,
- développer des services innovants et d'envergure pour le territoire.

Au sein de ce réseau partenarial, la Maison de l'emploi, la CRESS Grand Est et Cooproduction se sont associés pour piloter le projet. L'ursiea s'est impliquée dès le démarrage, dans l'idée de rejoindre le pôle pour porter les valeurs de l'IAE.

Pour poursuivre le projet immobilier, une société coopérative d'intérêt collectif voit le jour fin 2019. Le Conseil d'administration de l'ursiea vote la prise de parts dans le collège des futurs locataires au côté d'AUPORT'UnES et du RELAIS EST. Le site proposera également un magasin destiné à l'Économie Sociale et Solidaire, où plusieurs structures de l'IAE y seront présentes : EMMAÛS, ENVIE, JARDINS DE LA MONTAGNE VERTE, RELAIS EST et TERRA ALTER EST, dans un premier temps.

En 2021, l'ursiea envisage d'emménager sur le site dans des locaux partagés avec les acteurs de l'emploi et de l'économie solidaire. Ce projet nous permet de nous ancrer dans l'éco-système social du territoire pour faire connaître l'IAE, assurer sa promotion et s'ouvrir à des projets innovants partenariaux dans le domaine de l'inclusion.

Matinée de rencontre et de présentation des métiers du BTP avec les SIAE et la FFB 68



Rencontre entre la FFB 68 - GEIQ ALEMPLOI 68 - SIAE - ursiea, le 28 Novembre 2019 à la Maison du Bâtiment de Mulhouse



DÉCEMBRE

DATES À RETENIR

- 3 Atelier de FSE+ : construction de la programmation 2021 - 2027
- 3 Formation IAE aux étudiants chefs de projet ESS
- 4 Groupe Communication « municipales »
- 4 Projet PL2 RSA 67
- 6 Bilan CQP Agent de Prévention et de Sécurité – IESC FORMATION
- 9 Rencontre SPIP 67
- 9 Rencontre OPCO : expérimentation PIC IAE
- 10 CDIAE 68
- 10 Visite ARSEA Restaurant d'insertion L'ÎLE AUX ÉPIS avec orienteurs - prescripteurs
- 12 CA ursiea
- 16 Plateforme de l'inclusion ITOU
- 16 Rencontre TIG
- 19 CDIAE 67

PAROLE A...

Ibrahim H. (*salarié aux JARDINS DE LA MONTAGNE VERTE, a obtenu son diplôme dans le cadre de la formation CQP Agent de Prévention et de Sécurité mise en place en 2019 avec IESC Formation*)
NB : interview réalisée en mai 2020

Pourriez-vous vous présenter en quelques mots et nous présenter votre parcours jusqu'à votre arrivée aux JMV ?

J'ai commencé ma vie professionnelle comme journaliste à Mogadiscio pendant 8 ans. Puis la guerre m'a obligée à fuir et trouver refuge au Kenya, où je suis resté jusqu'en 2007. Là-bas, j'ai enseigné l'anglais et j'ai eu ma 1ère expérience d'agent de sécurité.

Ensuite, je suis venu en France pour rejoindre de la famille. J'ai eu une longue période de chômage et j'avais eu la chance de travailler quelques mois aux JARDINS DE LA MONTAGNE VERTE. J'ai pu y revenir en contrat d'insertion en octobre 2018 sur un poste d'ouvrier agricole.

Quel est votre projet professionnel et pourquoi avoir suivi la formation CQP Agent de Prévention et de Sécurité ? Comment s'est déroulée cette formation ?

Ma 1ère expérience au Kenya m'a aidé à choisir le métier d'agent de sécurité et j'en avais parlé avec mon accompagnatrice. Elle m'a parlé de cette formation et j'ai dit OUI. J'ai fait cette formation pour apprendre à faire ce métier et surtout avoir le diplôme. Sans diplôme ce n'est pas possible d'exercer !

La formation s'est très bien passée ! Des formateurs à l'écoute, gentils, un partage d'expérience. C'était bien de retourner en formation, j'aime apprendre de nouvelles choses.

Que s'est-il passé pour vous au niveau professionnel depuis l'obtention de votre CQP ?

On a tout de suite mis à jour mon CV. J'avais une proposition d'embauche sur mon lieu de stage mais ils avaient besoin de quelqu'un tout de suite et, comme je n'avais pas encore mon agrément, je n'ai pas pu être pris. Mais j'ai postulé dans toutes les entreprises de sécurité que je connais et ils m'ont dit de revenir après le confinement.



ZOOM SUR ...

Les actions de professionnalisation des Permanents

Pour identifier les besoins en formation des permanents, l'ursiea a sollicité les SIAE à travers des enquêtes. Ces remontées sont le point de départ pour construire un programme de professionnalisation.

La Région Grand Est propose des actions de formations pour les acteurs de l'insertion et de l'orientation. Ces actions sont ainsi ouvertes aux salariés permanents des SIAE. Différentes thématiques sont ainsi couvertes : orientation professionnelle, insertion professionnelle, accompagnement psychosociologique, ingénierie et pédagogie, culture numérique et handicap.

Suites aux remontées des SIAE, la Région Grand Est a pu proposer 3 modules spécifiques :

- « consolider sa fonction d'encadrant technique en structure IAE : quelle mission et comment l'investir ? Quelle posture tenir ? »,
- « la fonction accueil en SIAE »,
- « mieux comprendre l'impact culturel sur le rapport au travail des publics accompagnés en SIAE ».

L'ursiea souhaite également proposer des actions spécifiques aux salariés permanents et enrichir les programmations qui sont proposées.

A cette fin, nous avons répondu en septembre à un appel à projet « Mutations Economiques », porté par la DIRECCTE Grand Est, sur lequel nous avons reçu une réponse favorable.

Des actions, dont l'objectif global est de faciliter le lien entre les besoins de recrutements non couverts des entreprises classiques et les compétences des salariés issus des SIAE, composées de 6 modules adaptés aux SIAE, pourront ainsi se mettre en place en 2020.

En fonction des possibilités de déploiement et de partenariats, nous espérons enrichir encore les programmations d'actions.

Lancement du Marché de Noël OFF de Strasbourg



Le réseau des entrepreneurs solidaires d'Alsace



**Union Régionale
des Structures d'Insertion
par l'Économie d'Alsace**

68 avenue des Vosges
F 67000 STRASBOURG

Tél. 03 90 22 12 72

Fax 03 90 22 12 73

accueil@ursiea.org

www.ursiea.org



ALSACE



ALSACE

