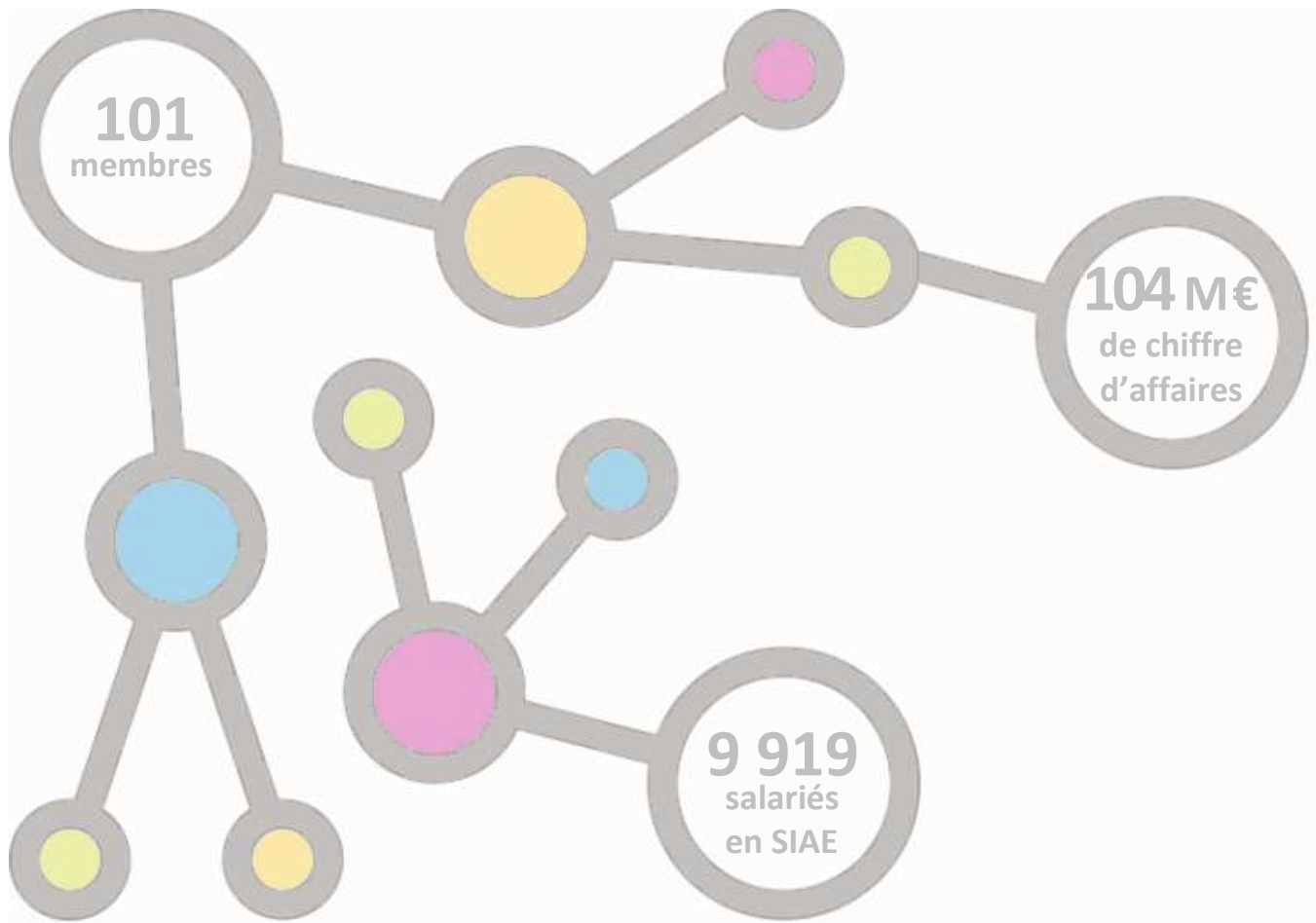


Rapport d'activité

2018



SOMMAIRE

Vie associative



Ancrer l'IAE dans son écosystème

pages 1 à 8

Promouvoir le secteur et valoriser ses atouts

pages 9 à 15

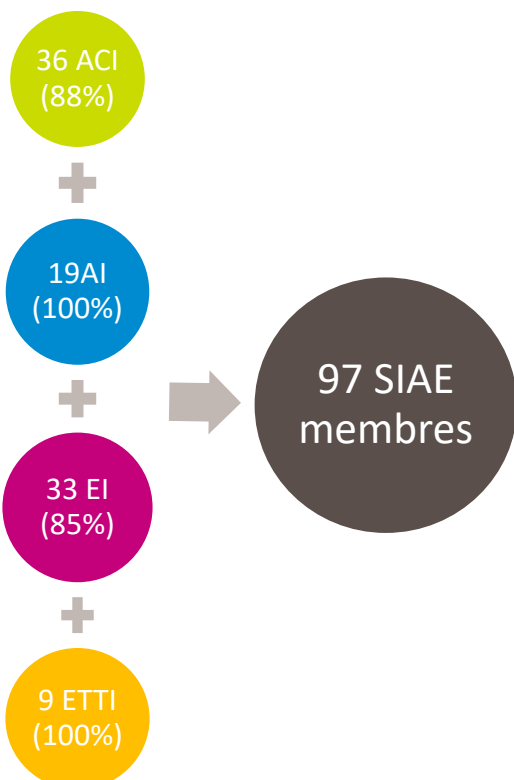


Développer la professionnalisation

pages 16 à 25



Le Réseau



Membres 2018

1 membre en plus

COOPÉRATIVE DE LA FERME ST ANDRÉ – ex LES PRODUITS DE LA FERME ST ANDRÉ - |EI 67|.

1 membre en moins

CHEMIN FAISANT |EI 67| a cessé son activité le 18 décembre.

1 fusion

LE DROIT AU TRAVAIL et REUSSIR se sont regroupés en GES pour devenir UTIL'ÉCO

4 membres associés viennent compléter le réseau, porté à **101 membres**.

L'Assemblée Générale au Conseil de l'Europe

L'Assemblée Générale s'est tenue le 31 mai 2018 et a réuni 77 personnes, soit 59 structures présentes ou représentées.



82 invités nous ont ensuite rejoints pour une conférence-débat, animée par Adeline SCHWANDER, sur le thème : « **FORMATION : les super pouvoirs de l'IAE !** ».





Le Conseil d'administration

Véritable organe de concertation et de décision, le CA est composé de 21 membres représentants des structures adhérentes et d'un représentant des salariés de l'ursiea.

Il s'est réuni à 4 reprises (11/04 ; 28/06 ; 04/10 et 13/12) au cours de l'année et a été principalement rythmé par les travaux liés au PRIAE et par l'arrivée du PIC IAE en cours de programmation. Les vice-présidents de chaque collège sont également sollicités par les équipes de l'ursiea pour traiter de problématiques spécifiques à leur collège. Par exemple, Céline KOLMER s'est fortement mobilisée en fin d'année autour du changement d'exonération fiscale impactant les Associations intermédiaires en 2019.

L'équipe



Le fait marquant de cette année 2018 est sans nul doute le départ de Sandrine BIANCHI, qui a quitté ses fonctions de déléguée régionale le 30 septembre, après près de 15 ans de bons et loyaux services et un dévouement exemplaire.

Une nouvelle arrivée

Le 8 octobre, Emmanuelle DAVIAU est devenue la déléguée générale de l'ursiea complétant l'équipe de 8 personnes composée de Anne SCHMITT (responsable professionnalisation), Laëtitia TROUILLET (chargée de mission), Sara SPADA (chargée de gestion de la formation), Camille AUNIS (conseillère formation), Mélanie VERGNON (chargée de mission), Valérie

BURGERT (assistante d'équipe) et de deux nouvelles arrivées en décembre 2018 :

Estelle DONMEZBAS, la première apprentie de l'ursiea

Pour pallier l'augmentation de la charge administrative et compenser des absences temporaires de notre chargée de gestion administrative et financière, nous avons embauché Fanny Florentin en renfort sur les mois de juin et de juillet en tant qu'assistante administrative formation. A compter de décembre 2018, Estelle DONMEZBAS a rejoint l'équipe en contrat d'apprentissage (jusqu'en juillet 2019) au même poste.



Céline JACOBS, stagiaire

Dans le cadre du projet « Territoire Emploi Compétences en Nord Alsace », nous avons accueilli Céline JACOBS pour un stage de 5 mois, qui a débuté le 17 décembre.

Ancrer l'IAE dans son écosystème



_S'inscrire dans une gouvernance partagée de l'IAE – agir en interlocuteur des partenaires régionaux, départementaux et locaux

+ Nous avons représenté l'IAE au cours de 68 rencontres institutionnelles en 2018

GTT Bas-Rhin et Haut-Rhin
Groupe de travail **AI Grand Est**
de préparation des travaux avec la DIRECCTE
1 comité d'appui **DLA**

01



1 **CDIAE** - 1 **SPEP** Bas-Rhin – 1 **CTDC**
1 rencontre **Département Bas-Rhin**
2 comités d'appui **DLA**
1 réunion Emploi **Politique de la Ville Mulhouse**
1 **consultation sectorielle** Région Grand Est



02

1 **COFIN** programme de formation
1 rencontre **projet biomasse EMS**
1 **CDIAE** – 1 rencontre Direction Bas-Rhin
2 rencontres **députés** (T. Michels – M. Wonner)
1 comité d'appui **DLA**

03



2 **CDIAE** - 1 **SPEP** GT 4 – 1 **SPEP** GT3
1 rencontre **Région COT**
1 réunion DIRECCTE | AI
2 comités d'appui **DLA**



04

2 **CDIAE** - 1 **SPEP** GT 4 - 1 **SPEP** GT3
1 Matinée de l'insertion Bas-Rhin
Formation : les super pouvoirs de l'IAE
1 rencontre « **marchés publics** » Haut-Rhin
1 comité d'appui **DLA**

05



2 **CDIAE** - 1 réunion DIRECCTE | AI
1 conférence des financeurs
1 Copil Accord-cadre **Pôle Emploi**
1 Copil **PIC IAE**



06

Rencontre formation CD 54
Réunion **Région Marchés publics**
Rencontre Département Haut-Rhin
1 **SPEP** GT 4

07



UD Haut-Rhin DIRECCTE
Exploitation **dialogues de gestion**
1 comité d'appui **DLA**



08

2 **CDIAE** - 1 **CTDC**
2 comités d'appui **DLA**
1 **COFIN** Programme de Formation

09



2 **CDIAE**
Séminaire **Inter-réseaux** Grand Est
2 comités d'appui **DLA**



10

1 **CDIAE** - 2 **SPEP** GT3 - 1 **SPEP** GT 4
Lancement **GUEST** Grand Est
Rencontre **Marchés Publics** Haut-Rhin
et Grand Est - 2 comités d'appui **DLA**

11



2 **CDIAE**
Rendez-vous **Président Département Bas-Rhin**
Copil Accord-cadre **Pôle Emploi**
Rencontre Thibault GUILLUY, **Président CIE**



12



Copil Accord Cadre Pôle Emploi IAE



Le comité de pilotage de l'accord cadre régional, signé en mai 2017, a décliné sa feuille de route en 2018. Cette dernière poursuit 3 objectifs déclinés en 23 actions, dont :

- ❖ Donner accès aux services de pôle emploi aux salariés en parcours,
- ❖ Harmoniser l'animation des CTA : compilation des comptes-rendus CTA pour détecter les bonnes pratiques et les partager avec les agences de

Pôle emploi

- ❖ Recenser et préciser le rôle des prescripteurs / orienteurs de l'IAE,
- ❖ Mieux partager les informations entre les différentes instances de l'emploi : CDIAE / CTA / CDTC / SPEP.

Au niveau national, les réseaux de l'IAE, insatisfaits de la mise en œuvre opérationnelle de l'accord 2015 - 2018, ont signé un avenant pour les six premiers mois de l'année 2019 afin d'ouvrir un temps de concertation autour d'axes d'amélioration.

Dans le Grand Est, en dépit d'une bonne collaboration avec la Direction régionale de Pôle emploi, le constat à fin 2018 rejoint le niveau national :

- Manque d'opérationnalité de l'accord cadre ;
- Hétérogénéité des pratiques selon les territoires ;
- Manque de lisibilité des instances de l'IAE et de leur rôle respectif.

Un groupe de travail est prévu en 2019 pour identifier et mettre en œuvre des solutions concrètes de recrutement pour les SIAE.



Le **Dispositif Local d'Accompagnement** (DLA) est un outil permettant aux structures de l'ESS employeuses, dont les SIAE, de bénéficier d'accompagnements dans leurs démarches de création, de consolidation et de développement de l'emploi.

Après une phase de diagnostic partagé avec la structure, les chargés de missions DLA élaborent un plan d'accompagnement qui est présenté en comité d'appui pour avis auquel l'ursiea participe.

Nous avons ainsi contribué cette année à 14 comités d'appui : 11 comités départementaux et 3 comités régionaux (dont un dématérialisé). Nous concourons à la réflexion sur l'attribution des journées d'accompagnement, à la fois sur le contenu des missions mais également sur le format, et sur des pistes de consultants à solliciter pour y répondre. Nous apportons notre expertise sur le secteur et son organisation sur le territoire, enrichissons les diagnostics par des propositions de maillage entre structures et/ou la mobilisation d'autres dispositifs complémentaires. Nous participons également, à la demande de SIAE, aux phases amont (conseils relatifs à la recherche d'appui, pertinence de mobiliser le DLA par rapport à tel ou tel sujet) ou encore aux restitutions des accompagnements des SIAE (1 cette année, le 05/07).

Enfin, nous avons participé aux travaux de réflexion engagés par l'Avise « DLA 2020 » et répondu à la concertation du centre de ressources DLA adressée aux réseaux de l'IAE.



Lancement GUEST pour relever les défis communs dans l'ESS (Gouvernance Unie de l'ESS en Grand Est)

Les acteurs de l'ESS et les acteurs publics investis dans l'ESS (réseau des collectivités territoriales pour une économie solidaire) se sont réunis le **6 novembre 2018** à l'occasion du Mois de l'Economie Sociale et Solidaire à la Maison de la Région à Strasbourg pour lancer une **Gouvernance Unie de l'ESS en Grand Est (GUEST)**.

Cette première rencontre a rassemblé la Région Grand Est, les services de l'Etat (DIRECCTE et SGARE), les Conseils Départementaux de la Meurthe-et-Moselle et de la Moselle, la Ville et l'Eurométropole de Strasbourg, l'Union des Mouvements associatifs du Grand Est, l'URSCOP de l'EST, le MOUVES Grand Est, l'URSIEA, le Crédit coopératif, l'Agence Culturelle d'Alsace, la Maison des associations, l'Université de Lorraine, l'UDES, IAE Grand Est et la CRESS Grand Est.

13 défis prioritaires pour l'ESS en Région Grand Est ont été identifiés, dont la mesure de l'impact social ; la sensibilisation du citoyen consommateur ; l'innovation sociale... concernant particulièrement le secteur de l'insertion par l'activité économique.

La GUEST poursuivra ses réflexions en 2019 à travers **'une tournée de l'ESS'**.



Participation au sommet sur l'attractivité "Choose France Grand Est" présidé par Emmanuel Macron

La Région Grand Est a été choisie pour accueillir la première déclinaison régionale du sommet Choose France, initié par le Président de la République. Choose France a pour objectif de mettre en avant l'attractivité et le dynamisme économique de la France et d'attirer des investissements de grande ampleur.

Cinq ateliers de travail ont été organisés autour des thèmes prioritaires de la région Grand Est : de l'industrie du futur, de l'économie circulaire, de l'innovation et la recherche, de l'attractivité internationale et de la formation et les compétences.

Les ateliers ont été présidés par des membres du Gouvernement et ont réuni à la fois des acteurs économiques régionaux, de toute taille, et des leaders de l'industrie française et européenne. L'ursiea a été invitée par la DIRECCTE Grand Est à participer à l'atelier **formation et compétences** animée par **Muriel Pénicaud**, Ministre du Travail aux côtés d'entreprises de la Région. L'échange a principalement porté autour des difficultés de recrutement rencontrées par ces dernières malgré un engagement à former les candidats en interne. Le parcours des salariés en SIAE, alliant accompagnement socio-professionnel et accès à des formations sur les savoirs de base, est apparu alors comme une des solutions à étudier pour la sécurisation des embauches.



Le Président de la République a clôturé cette journée de travail par un discours sur l'attractivité de la Région devant plus de 500 participants.



Plan pauvreté

Le 13 septembre 2018, le Président de la République a présenté la stratégie de prévention et de lutte contre la pauvreté et les trois grands principes sur lesquels elle s'appuie : **la prévention**, pour un système plus efficace et plus juste, **l'universalité**, pour que chacun dispose des mêmes droits, et **l'accompagnement vers l'emploi**, pour celles et ceux qui peuvent y avoir accès.



Dans ce cadre, des conférences régionales des acteurs seront organisées deux fois par an avec pour objectifs :

- d'impulser une mobilisation des acteurs sur la mise en œuvre de la stratégie pauvreté : services de l'Etat, collectivités, associations, personnes concernées, organisations syndicales et professionnelles, opérateurs publics, entreprises...,
- de préparer la contractualisation avec les départements sur un nombre limité d'objectifs, adossés à des résultats à atteindre,
- d'organiser le suivi de la mise en place des actions, tout en veillant à leur bonne coordination.

Le 20 décembre 2018, la première **conférence régionale Grand Est** des acteurs de lutte contre la pauvreté se tenait à Strasbourg dans les locaux de l'ENA.

À cette occasion, **Luc De Gardelle** a animé l'atelier « Insertion et mobilisation des entreprises » qui a réuni une cinquantaine de participants. Ce premier temps de travail amorce la réflexion sur la place de l'IAE dans le futur service publique de l'emploi qui doit se construire en 2019.

Contrats d'Objectifs Territoriaux (COT)

Nous avons rencontré, conjointement avec IAE Grand Est, la Région sur le sujet. Les contrats d'objectifs territoriaux signés par la Région et les branches s'appuient sur le cadre quinquennal de développement du CPRDFOP (Contrat de Plan Régional de Développement des Formations et de l'Orientation Professionnelles). L'enjeu est de trouver les bonnes compétences, au bon moment, pour répondre aux enjeux de développement économique des branches. Trois priorités sont fixées : l'observation et la prospective ; la promotion des métiers ; le pilotage de l'offre de formation

Au moment de notre rencontre (avril 2018), 7 COT étaient signés et 5 étaient en cours de négociation. Lors des consultations sectorielles de 2017, nous avons rappelé l'importance d'associer l'IAE à ces stratégies, en particulier dans le Grand Est où la formation est une priorité de notre secteur.

Cette rencontre a en effet permis d'envisager des pistes concrètes de collaboration dans le cadre des COT :

- Ouvrir les actions de professionnalisation et d'orientation de la Région aux SIAE,
- Organiser des rencontres avec les branches pour se connaître, dépasser les a priori et susciter l'appétence des territoires à faire des projets,
- Creuser le sujet CLEA dans les branches afin de vérifier s'il y a des actions de formation à monter sur le sujet,
- Cartographier l'IAE en faisant notamment ressortir la part des actifs par secteurs.

Associée à cette stratégie régionale, l'IAE pourrait ainsi développer son rôle de sourcing RH pour les entreprises de son territoire



Ancrer l'IAE dans son écosystème

_Fédérer le réseau, animer et favoriser les échanges

Nous avons réuni collectivement les directeurs de **Chantiers d'Insertion** à deux reprises :

- le 25/01 afin de présenter et échanger autour du plan stratégique IAE Grand Est et plus précisément de sa déclinaison opérationnelle pour le collège ACI.



- le 18/10 sur deux sujets : d'une part, le modèle économique et financier des ACI (confrontation des pratiques et formalisation des points communs, différences, évolutions passées et axes de travail à venir) et, d'autre part, les nombreuses actualités impactant directement ou indirectement le secteur (plan pauvreté, loi avenir professionnel, bourse aux postes, fonctions supports, ...).

Des échanges réguliers ont par ailleurs été menés tout au long de l'année avec les Chantiers d'Insertion avec des groupes plus restreints (par exemple avec quatre ACI impactés par des régularisations ASP) et à titre individuel (suite à des sollicitations relatives à des projets ou des difficultés).

Les rencontres organisées avec les **Associations Intermédiaires** ont été centrées cette année sur les aides aux postes et les actualités législatives :

- avec IAE Grand Est LCA, nous avons réuni un groupe de travail composé d'AI alsaciennes, lorraines et champardennaises (les 23/01, 10/04, 26/04) pour partager leur vision du rôle des Associations Intermédiaires, confronter les pratiques de conventionnement des différents territoires, formaliser une position commune quant aux nouveaux critères de financement des aides aux postes prévus par la DIRECCTE Grand Est.



- le 23/05, les ordonnances travail ont été au cœur des échanges avec le réseau Coorace dont leur juriste est venue outiller les structures alsaciennes sur ses impacts.

- le 16/11, nous avons partagé les conclusions de la réunion du mois de juin avec la DIRECCTE relative aux aides aux postes et retranscrit les critères dans un tableau synthétique visant à faciliter leur appropriation.

La réunion a également été consacrée au projet de loi de financement de la sécurité sociale qui viserait à remplacer les exonérations de charges dites des 750h par la réduction générale sur les bas salaires, ainsi qu'au projet de loi de finances révisant le périmètre de l'exonération de la TVA dans les services à la personne.



Une rencontre avec les **Entreprises d'Insertion et de Travail Temporaire d'Insertion** a été organisée sur une journée, le 20 décembre, avec IAE Grand Est pour préparer notre contribution à la réforme de l'IAE. Ce temps de travail a permis à 40 entreprises d'échanger à travers 5 ateliers sur :

- les modèles de l'IAE ;
- la mission d'insertion ;
- la formation professionnelle ;
- la gouvernance de l'inclusion dans l'emploi ;
- le cadre juridique, administratif et financier de l'inclusion.



Au-delà de la réunion régionale en lien avec la fédération des entreprises d'insertion, un appui est apporté aux EI / ETTI portant des projets particuliers. Par exemple, nous avons accompagné deux ETTI dans le cadre de l'instruction de leur demande de garantie financière obligatoire du travail temporaire et deux EI dans le cadre de la consolidation de leurs activités. Enfin, Nous avons participé au rapprochement des structures du Sundgau en vue de la mutualisation des moyens. Ce projet a pris fin en 2018 du fait de changements dans les directions des SIAE concernées.

Tour des Territoires

Nous avons organisé, pour la deuxième année consécutive, un tour des territoires. Celui-ci s'est décliné en 6 réunions de travail avec les membres (14/06 en Sud Alsace puis Centre Alsace, 18/06 en Nord Alsace, 22/06 pour Strasbourg EMS Nord puis EMS Sud, 29/06 pour Mulhouse M2A) organisées autour de deux séquences : les dialogues de gestion d'une part et la stratégie du réseau vis-à-vis des entreprises dites classiques d'autre part. Au total, 62 SIAE ont contribué à ces rencontres territoriales.



Ces rencontres ont permis d'échanger sur les pratiques entre SIAE, de renforcer les liens au sein du réseau, de dresser un état des lieux et de formaliser des propositions. Sur le premier sujet, les SIAE ont pu confronter leurs pratiques internes (quels permanents se consacrent à la rédaction du dialogue de gestion, qui participe...) mais également échanger sur le déroulé de ces temps forts avec les partenaires institutionnels (participants, lieu, format, contenu, ...). Une analyse des forces, faiblesses, opportunités, menaces de ces dialogues de gestion a également été formalisée à cette occasion puis relayée aux partenaires.

S'agissant du second sujet, les échanges ont fait ressortir des attentes contrastées quant aux démarches à mener par l'ursiea vers les entreprises dites classiques. Les liens avec les entreprises classiques se tissent plutôt individuellement ou en petit collectif sur les territoires. Le réseautage est plus efficient en direct, sans intermédiaire ; autrement dit entre entrepreneurs plutôt que via leurs représentants. En revanche, tous s'accordent sur le fait qu'une action de communication serait à mener par le réseau sur ce qu'est l'IAE, ce qu'elle permet et en quoi elle est un outil pour les entreprises classiques d'un territoire.

Accueil des nouveaux dans le réseau

Depuis 2017, nous systématisons l'organisation de rencontres avec les nouveaux adhérents et nouveaux responsables de SIAE afin de leur présenter le réseau, le fonctionnement de l'ursiea et les différents services proposés.

Huit rencontres de cette nature ont eu lieu cette année : Yves KLOPFENSTEIN Affaire d'Entr'Aide – Armée du Salut (10/10) ; Marc BAUMULLER – Banque Alimentaire du Bas-Rhin (11/10) ; Nathalie LANGUILLE-NOEL – La Passerelle – CCAS Hirsingue (18/10) ; Frédéric MENDEL – Alemploi (15/11) ; Nathalie WALTER-WIERNASZ – Servir (16/11) ; Sandrine MARBACH - Jardins de Wesserling & Patrimoine et Emploi (6/12) ; Jérémy FINK – Entraide Emploi (6/12) ; Lydia LAGODKA - Affaire d'Entr'Aide – Armée du Salut (10/12).

Nous proposons également aux autres nouveaux permanents (chargés d'accompagnement, encadrement et/ou fonctions transversales) des rencontres individuelles afin de répondre à leurs questions tant sur l'IAE que sur l'ursiea. Sept personnes ont ainsi été rencontrées à l'issue de nos réunions d'informations collectives (cf. partie promotion) que nous leur recommandons vivement en intégrant un poste dans le secteur.



Autres appuis aux SIAE

Au-delà de la diffusion des informations relatives aux nouveautés réglementaires et à leur synthèse (circulaire relative au Fonds d'Inclusion dans l'Emploi, arrêté de revalorisation des aides aux postes, décret relatif à l'expérimentation étendant le contrat de professionnalisation à l'acquisition de compétences définies par l'employeur, ...), nous répondons aux questions juridiques des SIAE.

En 2018, nous avons traité 27 questions (directement ou avec l'appui d'un service juridique auprès duquel nous avons contractualisé un abonnement) sur des thèmes très variés : l'agrément Pôle Emploi, les marchés publics, les titres de séjour, les conventions collectives, ...

Sur le plan réglementaire, nous avons par ailleurs, cette année, travaillé à un argumentaire relatif aux parcours d'insertion sur les fonctions support afin d'objectiver les échanges tant avec les SIAE que les membres des CDIAE.



_Structurer IAE Grand Est

IAE GRAND EST



Après une année 2017 riche en réflexion autour du projet de réseau IAE Grand Est, l'année 2018 marque le pas et installe les instances de gouvernance de l'association. Quatre conseils d'administration se sont réunis pour avancer sur la structuration commune :

- Harmonisation de la collecte des cotisations pour 2019 ;
- Assemblées générales communes en mai 2018 ;
- Plan d'action sur la professionnalisation des SIAE ;
- Réflexion sur l'organisation, accompagnée avec l'appui d'un DLA (Dispositif d'accompagnement local).

Conseils
d'administration :
30/01/2018
03/05/2018
20/09/2018
18/12/2018

Cet accompagnement n'a malheureusement pas pu démarrer au mois de septembre, comme prévu initialement, retardant d'autant le rapprochement entre IAE Grand Est et les deux plateaux techniques. Le déploiement en 2018 du PRIAE a fortement mobilisé les équipes d'IAE Grand Est, permettant les premiers échanges de pratiques et de savoir-faire entre salariés et élus des ex-régions. L'assemblée générale conjointe de mai a pu valoriser la dynamique IAE en matière de formation.. Cette conférence a rassemblé plus de 87 participants autour de la formation des salariés en parcours d'insertion.

IAE Grand Est au quotidien

Outres les missions de représentation, nous assurons également la tenue de la comptabilité, le suivi financier (banque, cotisations, fournisseurs, etc...), le suivi de diverses réunions, la formation des nouveaux relais territoriaux du PRIAE

INTER-RÉSEAU

Dates clés

19/03/2018

Echange autour du
PRIAE

11/06/2018

Vie des réseaux

24/10/2018

Séminaire sur les
modèles AI | ACI et la
charte inter-réseau

Depuis 2017 sous l'impulsion d'Emmaüs et de la FAS, les têtes de réseau régionales : Fédération des Acteurs de la Solidarité, Chantier Ecole, COORACE, Emmaüs, CNLRQ et IAE Grand Est, ont amorcé un dialogue dont l'objectif est de porter collectivement une politique ambitieuse pour l'IAE. En 2018, le Réseau des Jardins de Cocagne s'est ajouté au collectif et sera signataire de la charte mise en place fin 2017.

Plusieurs actions ont été décidées et mises en place à partir de l'inter-réseau :

- Interpellation des Départements de Meurthe et Moselle (54) et Moselle (57) concernant leur politique d'insertion ayant abouti à deux rendez-vous avec les personnes concernées ;
- Une position commune présentée lors du comité de pilotage de l'accord cadre Pôle emploi pour proposer un travail sur les difficultés de recrutement rencontrées par les structures.

Enfin, le séminaire d'octobre, sur une journée, a permis à chacun de mieux comprendre les différents modèles de l'IAE et de poser des réflexions communes autour de leur évolution.

À partir du mois d'octobre 2018, c'est IAE Grand Est Lorraine Champagne-Ardenne qui endosse le rôle d'animateur pour une durée de 6 mois.



Promouvoir l'IAE, valoriser ses atouts et tisser des partenariats



Faire connaître l'IAE

Outils de communication



www.ursiea.org reste l'un des outils de communication principaux destinés à la fois au grand public et au réseau. Nous comptabilisons près de 118 000 vues sur le **site internet** en 2018. Nous assurons la mise à jour des coordonnées des SIAE conventionnées, la diffusion régulière d'articles dans le menu Actualités (plus de 130 cette année), publions les nouveaux textes réglementaires et leur synthèse dans le menu Législation et alimentons les Ressources dès que nécessaire.

210 articles en 12 numéros envoyés aux membres, Soit 17 articles par numéro en moyenne en 2018.

Notre newsletter mensuelle **ACT'ursiea** vise à relayer aux SIAE des informations synthétisées organisées, autour de 3 rubriques : les ACTus, les ACTeurs et les ACTIONS.



Un grand nombre d'articles sont publiés dans la presse régionale tout au long de l'année sur les SIAE : les interviews, les projets, la vie des structures... Chacun sait lorsqu'un article le concernant a été publié, mais un article sur le voisin ? Ainsi rassemblés, ces « papiers » témoignent de tout le dynamisme de notre secteur et du foisonnement de projets portés. Probablement non exhaustive, la **revue de presse** retrace ce que nous avons repéré, ainsi que les articles qui nous ont été envoyés par les structures (73 articles au [premier semestre](#) et 83 au [second semestre](#)).



Sensibiliser et former à l'IAE

Nous avons mis en place **6 réunions d'informations collectives** qui ont réuni au total 34 participants (porteurs de projets, nouveaux permanents, étudiants, personnes en reconversion professionnelle...) venus découvrir l'Insertion par l'Activité Economique et les spécificités des SIAE alsaciennes.

Nous sommes également intervenues auprès d'écoles et universités, mais aussi de partenaires - à leur demande - pour présenter le secteur :

- Université de Strasbourg : pour former les étudiants de master I de psychologie (21/02, 21/03) ;
- Association Appui : auprès de demandeurs d'emploi accompagnés par l'association pour leur présenter les SIAE, les types de contrats proposés et l'agrément préalablement nécessaire pour y postuler (21/03) ;
- Ifcaad : pour former les Conseillers en Economie Sociale et Familiale (04/06).

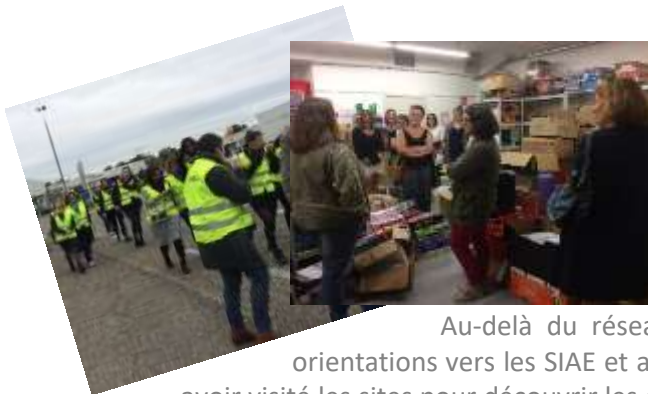


Promouvoir l'IAE, valoriser ses atouts et tisser des partenariats



Nous recevons également individuellement des **porteurs de projets** pour leur apporter notre expertise sur l'IAE. Ces porteurs ne sont pas seulement de potentiels créateurs de SIAE (7 rendez-vous : 5/01, 01/03 x2, 17/09, 03/10, 05/12, 6/12, 21/12) mais aussi des personnes souhaitant développer des projets économiques ou sur le plan des parcours en lien avec les SIAE alsaciennes (11 rencontres : 26/03, 11/04, 27/04, 22/05, 05/06, 6/06, 22/08, 28/08, 15/10, 24/10, 7/11).

Promotion des parcours proposés en SIAE, partenariat avec les orienteurs



Le **cycle de visites**, initié en 2016, avec le Département du Bas-Rhin visant à améliorer les connaissances réciproques entre les Chantiers d'Insertion de Strasbourg Eurométropole et les opérateurs de l'accompagnement des allocataires du RSA s'est étendu et ouvert en 2018. Il a en effet concerné différents types de SIAE et d'autres partenaires de l'orientation.

Au-delà du réseautage, il s'agit par le biais de ce cycle de fluidifier les orientations vers les SIAE et ainsi optimiser les recrutements. A chaque rencontre, après avoir visité les sites pour découvrir les différents postes de travail, des temps d'échanges entre les SIAE d'accueil et les organismes d'orientation ont été proposés afin que ces derniers puissent obtenir toutes les informations quant aux modalités de recrutement et organisation des parcours d'insertion (type de contrat, durée de travail, accompagnement, etc...).

123 partenaires ont participé aux 8 visites organisées en 2018



L'évaluation réalisée auprès des partenaires à l'issue des visites est très positive (note moyenne : 3.71/4).

42% des répondants au questionnaire d'évaluation ont par ailleurs indiqué avoir placé en SIAE au moins une personne qu'ils accompagnaient suite à ces visites.

Dans la continuité des visites de SIAE nous avons organisé, conjointement avec le **Département du Bas-Rhin et la FAS**, une rencontre entre les professionnels de l'accompagnement du Département et ceux de l'IAE. Après un tour d'horizon de l'IAE afin de partager un cadre de référence commun sur le sujet, les professionnels ont pu avoir des échanges directs. L'objectif (atteint) était de poser les difficultés et d'envisager des pistes pour les surmonter et la suite des travaux. Parmi les besoins les plus affirmés, une meilleure connaissance des SIAE et de leur offre de services pour les personnes accompagnées et un besoin de développer l'accès au Français Langue Étrangère. Les travaux se poursuivront par un forum d'échanges et de présentation, assorti de temps de conférences/rencontres sur des thèmes choisis.

Promouvoir l'IAE, valoriser ses atouts et tisser des partenariats



Services Pénitentiaires

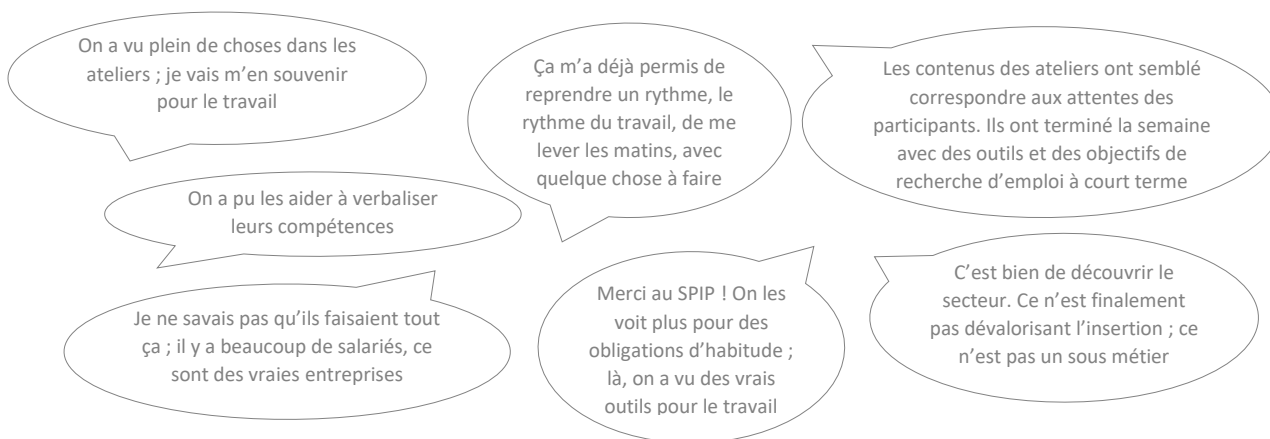
Nous avons mis en place cette année une action « IAE - Invitation à Agir en Entreprise » en partenariat avec le Service Pénitentiaire d'Insertion et de Probation (SPIP) du Bas-Rhin et le centre de Semi-Liberté (CSL) de Souffelweyersheim. L'action s'est concrétisée sous la forme de deux sessions d'une semaine pour des groupes de personnes semi-libres afin de favoriser leur insertion par la découverte d'outils de sécurisation du parcours professionnel.

Nous avons ainsi proposé une alternance :

- des ateliers collectifs animés par le conseiller-formateur d'AU PORT'UnES : à partir des situations vécues par les participants, apport d'éléments théoriques et pratiques lors de séances visant à mieux se situer dans un environnement professionnel, se présenter à un employeur et formaliser ses compétences ;
- des entretiens individuels "projets" menés par des chargés d'accompagnement du réseau ;
- et des découvertes de SIAE : J'Offre pour le bâtiment, les Jardins de la Montagne Verte pour le maraîchage et la menuiserie, Emmaüs Mundolsheim pour la logistique et la vente, les 7 Pains-Fédération Caritas pour la restauration.



Les deux sessions ont profité à quatorze personnes en semi-liberté. Les participants, partenaires et SIAE parties prenantes de l'action ont globalement été satisfaits : cf. extraits des évaluations :



Autres partenaires pour favoriser l'insertion

Nous avons par ailleurs travaillé cette année avec des professionnels en santé qui recherchent pour les personnes qu'ils accompagnent des solutions notamment en terme d'insertion professionnelle. Au-delà des partenariats mis en place dans le domaine de la santé mentale, où nous apportons notre expertise sur l'IAE et les SIAE alsaciennes, nous avons travaillé cette année avec Migrations Santé Alsace (03/05, 22/08, 07/11). Nous avons réalisé une petite enquête auprès des adhérents, d'abord sur leur connaissance de l'association et des services proposés, mais aussi plus largement sur les freins santé auxquels sont confrontés leurs salariés et sur des pistes d'actions spécifiques à mettre en œuvre pour les lever.



Promouvoir l'IAE, valoriser ses atouts et tisser des partenariats

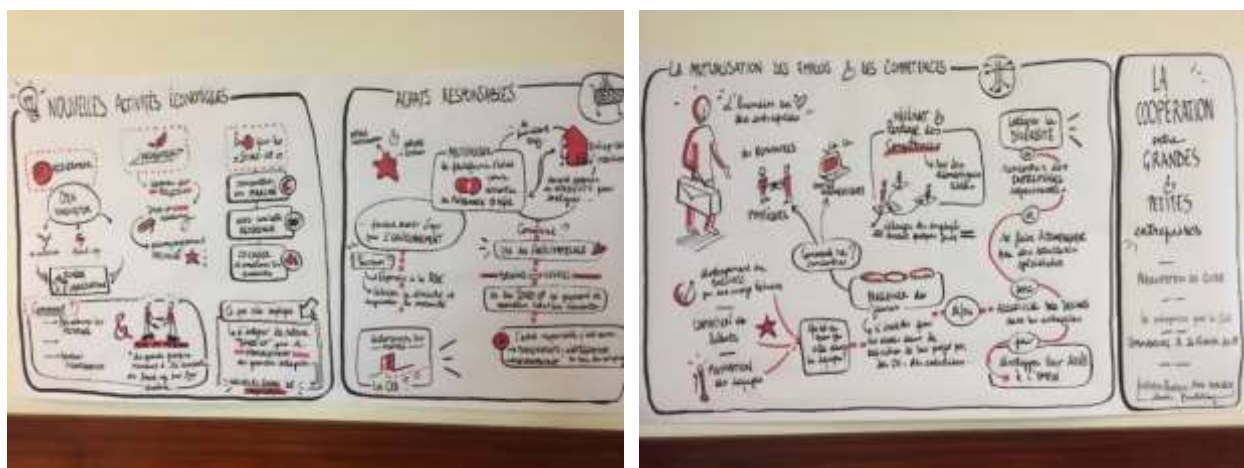


Promotion des achats responsables

Nous avons participé à la table-ronde « coopérations et achats socialement responsables » dans le cadre de l'évènement « coopérations entre entreprises en faveur de l'emploi » du 20/02. Nous avons pris part aux débats organisés par Entreprendre pour la Cité pour valoriser la place de l'IAE dans les achats socialement responsables.

Parmi les enjeux évoqués :

- faciliter le sourcing car l'offre de l'IAE est complexe à rendre lisible, même si des moyens existent, comme les facilitateurs Zig&Zag ou encore la publication de guides d'achats,
- susciter des rencontres et des visites directes d'entreprises pour décloisonner les mondes et créer les conditions d'une collaboration créative dans le cadre de repérage de besoins réels,
- développer la réponse en groupement pour des réponses à l'échelle de certains marchés.



La promotion des achats responsables est importante à conduire auprès des consommateurs particuliers. Dans ce cadre, nous travaillons en lien étroit avec le collectif de la plateforme ZIGetZAG.info. Nous avons participé aux comités de pilotage d'une part de la plateforme (08/03, 12/06, 21/09, 12/10), et d'autre part du marché de Noël Off de Strasbourg, où plusieurs SIAE ont tenu un stand. Tout au long de l'année, nous collaborons avec la **Chambre Régionale de l'Economie Sociale et Solidaire (CRESS)** et la **Chambre de Consommation d'Alsace (CCA)** afin de décider des actions à mener de manière spécifique pour l'IAE ou plus globalement pour les acteurs référencés sur la plateforme.



Nous restons par ailleurs engagés dans le projet de Vitrine ESS au sein de **KaléidosCOOP** sur le site du Port du Rhin à Strasbourg qui vise à accroître la visibilité des produits et services de l'Economie Sociale et Solidaire dont ceux de l'IAE.

Des travaux ont retardé son ouverture mais des premières inaugurations du site global auxquelles nous avons participé ont été organisées fin 2018 (26/10, 05/12) et l'appel à proposition pour l'occupation de l'espace Vitrine devrait être lancé début 2019.

Promouvoir l'IAE, valoriser ses atouts et tisser des partenariats



Nous participons également sur la thématique des achats responsables aux Conseils de l'ESS de la Ville et Eurométropole de Strasbourg (07/02, 02/07) ainsi qu'aux travaux initiés par la collectivité dans le cadre de leur labellisation « Territoire Zéro Déchet Zéro Gaspi » décernée par le Ministère de la Transition Écologique et Solidaire. Dans ce cadre, nous participons aux ateliers (05/06) afin d'y valoriser les initiatives et bonnes pratiques des SIAE en la matière.

Marchés publics dans le Haut-Rhin et dans le Grand Est

Les marchés publics assortis d'heures d'insertion ou directement pensés pour permettre d'y associer l'insertion sont en développement ces dernières années, en particulier depuis la publication de l'Ordonnance de 2015. Différents partenaires sont associés à leur conception, leur mise en œuvre et le suivi des résultats. Des difficultés liées à la qualité des offres, à la tarification et à l'appropriation des différents outils pour répondre aux marchés publics sont au cœur des préoccupations.

Dans le Haut-Rhin, les SIAE ont participé à deux demi-journées de travail (24/05 et 08/11) autour de la dématérialisation des marchés, des offres du territoire et des différents types de contractualisation possible avec les collectivités locales. Des temps plus opérationnels ont aussi été consacrés à la rédaction du mémoire technique et à la détermination du juste prix de son offre. Ces échanges ont été portés par la Maison de l'Emploi et de la Formation (MEF) de Mulhouse et le Département du Haut-Rhin et ont associés le Réseau de la commande publique, la DIRECCTE Unité Départementale du Haut-Rhin et l'ursiea.

La Région Grand Est a organisé une journée (20/11) avec les acteurs des clauses d'insertion du Grand Est : facilitateurs, acheteurs publics, entreprises privées et les SIAE. L'idée est d'optimiser l'usage des marchés publics avec un double impact : faire de l'insertion et répondre aux exigences techniques des achats des collectivités. L'enjeu de professionnalisation des SIAE sur le sujet est le développement effectif des marchés et la limitation des risques : trop de marchés infructueux ou de réponses inadéquates, conduiraient en effet les collectivités à se décourager d'enrichir leurs réflexions sur les achats par l'insertion.

Enfin, l'association Relais Chantier, facilitateur des clauses, a décidé de se transformer en société coopérative d'intérêt général (SCIC) pour adapter son modèle à l'évolution de son activité. L'ursiea a pris une part dans cette nouvelle SCIC afin de rester active dans la gestion des clauses.



Promouvoir l'IAE, valoriser ses atouts et tisser des partenariats

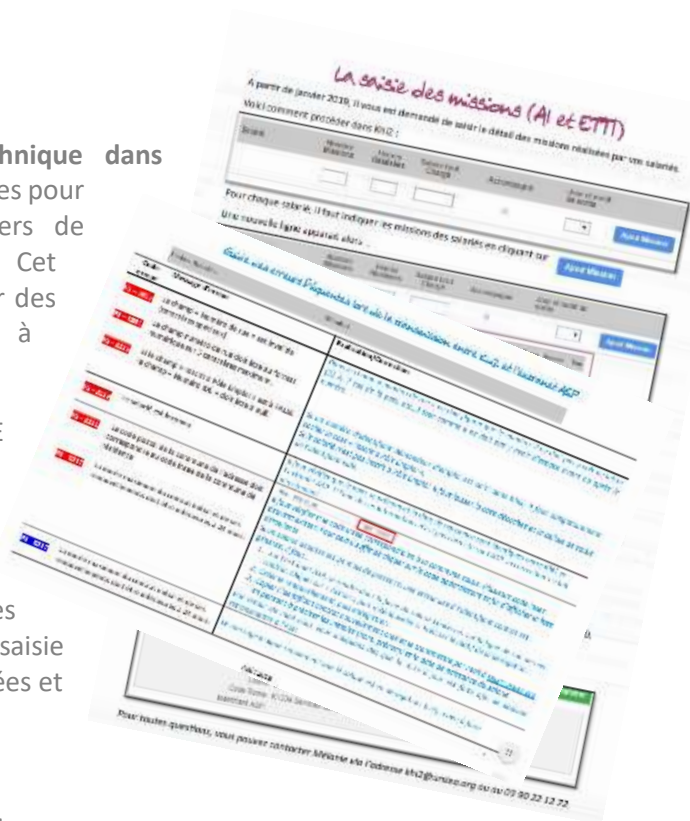


_Observer, analyser

Accompagnement des structures

Nous poursuivons l'accompagnement technique dans l'utilisation de l'outil Khi2 auprès des structures pour la transmission de leurs données à travers de nombreux échanges téléphonique et mails. Cet accompagnement quotidien est complété par des notes explicatives d'aide à la saisie et à l'utilisation de Khi2.

Les nouveaux salariés permanents des SIAE bénéficient à leur arrivée d'une formation pour l'utilisation de Khi2 et d'une présentation des fonctionnalités de la plateforme telles que les exports de fichiers leur permettant de répondre aux diverses demandes institutionnelles. L'univers de saisie unique permet aux SIAE de fiabiliser les données et réduire la charge de saisie.



Évolution de Khi2 – développement

Le début d'année 2018 a été marqué par la mise en place de la nouvelle plateforme extranet de l'ASP. Cette dernière a nécessité une mise à jour de notre outil Khi2 afin de permettre la poursuite des transmissions des données vers l'extranet de l'ASP.

Les premières transmissions furent laborieuses mais grâce à la patience et à la compréhension des utilisateurs ainsi qu'à la réactivité de notre prestataire informatique, Khi2 a su s'adapter au changement ! Mais comme une mise à jour n'arrive jamais seule, la fin d'année s'est achevée par des travaux de mise en conformité pour suivre les nouvelles évolutions de l'extranet ASP prévus pour le 1^{er} janvier 2019.

Règlement Général de la Protection des Données (RGPD)

Le 25 mai 2018 est entré en application le Règlement Général de la Protection des Données (RGPD). Ce nouveau règlement visant à mieux protéger les données personnelles nous avons, du fait de notre activité liée à l'observatoire, débuté les travaux de mise en conformité de notre outil Khi2 avec notre prestataire informatique et informé les SIAE des démarches qu'elles doivent réaliser pour être en conformité.

Promouvoir l'IAE, valoriser ses atouts et tisser des partenariats



Chiffres clés 2017

Nous avons profité de notre Assemblée Générale du 31 mai pour publier notre "Chiffres clés 2017" grâce, notamment, aux saisies réalisées dans l'outil Khi2 ainsi que la transmission de données économiques et celles relatives aux salariés permanents. Ce document a été réalisé en tenant compte des échanges, relatifs aux données statistiques, ayant eu lieu durant le tour des territoires de l'année précédente.

Bilan des 14 ans du programme de formation

Dans le cadre de la dernière année du Programme Régional de formation à l'échelle de l'Alsace, nous avons réalisé un Zoom portant sur les 14 années du programme. Ce document a notamment été transmis aux financeurs de ce programme de formation.

Réponses aux diverses demandes statistiques

Nous avons poursuivi la production de tableaux d'indicateurs (dialogue de gestion pour la DIRECCTE, participants pour le FSE tant pour les ACI que dans le cadre du programme de formation, recrutement des BRSA en EI pour le CD 67).

Nous avons par ailleurs répondu à diverses demandes statistiques : réalisation d'une synthèse sur les salariés travaillant au sein d'une SIAE de l'Eurométropole et vivant en Quartier Prioritaire de la Ville (QPV). La DIRECCTE du Bas-Rhin nous a aussi sollicité à ce sujet. Nous avons également été sollicités, dans le cadre de la candidature à Strasbourg Green City, par l'EMS au sujet des structures du territoire exerçant une activité liée au recyclage.

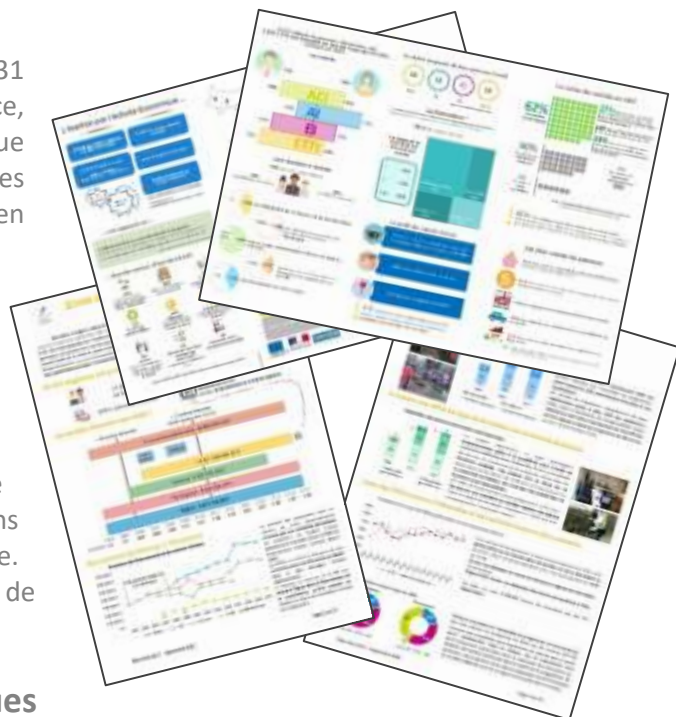
Nous avons également réalisé la collecte des chiffres clés 2017 auprès des adhérents de la Fédération des EI/ETTI lors de la campagne ayant eu lieu en début d'année. Après réception des données, leur enregistrement a été faite auprès de la fédération des entreprises d'insertion.

Enfin, certaines structures nous ont demandé leurs propres chiffres au format Excel, principalement pour les analyser ou encore en tirer des conclusions sur leurs process de saisie.

Une réflexion a été menée sur les possibilités de développement de notre outil de suivi des parcours et de transmission des données à l'ASP **Khi2** à l'échelle du Grand Est (IAE Grand Est). Cette dernière s'est traduite, dans un premier temps, par une étude des coûts de l'outil (développement, maintenance, etc...), mais également sur les possibilités de financement du déploiement. Ensuite, une analyse prospective des logiciels existants et répondant aux besoins des SIAE a été réalisée : MING, SIHAM, GTA, AMAGIS... Dans ce cadre, nous avons pris contact en novembre avec l'EI parisienne RézoSocial (développeur du logiciel SIHAM) afin d'échanger au sujet de nos logiciels respectifs. Chacun a pu présenter ses outils pour comparer les apports de chacun (SIHAM est surtout un outil de suivi des salariés en parcours et de l'accompagnement socio-professionnel proposé par les structures).

Ce premier échange nous a permis de constater que Khi2 est, pour le moment, le seul logiciel réellement utilisé comme un observatoire du secteur à l'échelle d'un territoire.

La poursuite de cette étude en 2019 devrait nous amener à construire plusieurs scénarii d'extension de notre observatoire à l'échelle du Grand Est.





Capitaliser les outils et favoriser les échanges de pratiques

Suite à des questions recensées sur le recrutement de permanents dans l'IAE et de constats partagés avec d'autres acteurs de l'ESS, nous avons travaillé avec l'APEC, Alsace Active et la Fédération des Acteurs de la Solidarité (16/01/, 14/02) au montage de séances d'information/formation afin d'apporter des repères aux responsables de structures dans le processus de recrutement. Deux séances complémentaires « Maîtriser son recrutement de A à Z. De la définition du besoin à l'intégration d'un nouveau collaborateur : points de repères et écueils à éviter » ont ainsi été proposées les 8/06 et 20/09.



Nous nous sommes associés également à **Alsace Active** dans le cadre des actions proposées aux chantiers d'insertion bas-rhinois sur la levée de fonds auprès de fondations. Une journée de formation (qui a été dédoublée pour répondre au plus grand nombre : 06/09 et 07/09) a ainsi été organisée suivie d'une journée de rencontres avec les fondations (27/09).

Dans la partie animation du réseau, plusieurs rencontres entre structures ont allié information et échange de pratiques. Nous avons notamment travaillé avec les ACI et AI sur leur modèle économique ouvrant aux partages d'outils. De même, un juriste du réseau **COORACE** est intervenu auprès des AI pour les outiller sur les ordonnances travail.

Accompagner les démarches qualité des SIAE



L'année 2018 a été marquée par la révision du référentiel qualité AFAQ EI – ETTI pour y inclure notamment les normes environnementales iso 26000. Trois séances de travail d'une journée ont été suivies par l'ursiea sur l'année (février, avril et juillet) pour préparer le déploiement du nouveau référentiel en 2019 auprès des entreprises.

Ainsi, aucune nouvelle EI ou ETTI d'Alsace ne s'est lancée dans une démarche de certification en 2018 du fait de la révision du référentiel en cours.

De plus, une approche du réseau COORACE pour la présentation du référentiel Cèdre est en cours. Ce référentiel peut s'adapter à tout type de SIAE. Le réseau national a une volonté de promotion de l'outil au-delà des membres et peut intervenir en région pour une présentation.



_Développer et structurer la formation des permanents

Règlement Général de la Protection des Données (RGPD)

Dans le cadre de la mise en application du RGPD qui a suscité de nombreuses interrogations, nous avons organisé le 17 mai deux réunions d'information (l'une dans le Bas-Rhin et l'autre dans le Haut-Rhin) animées par M. Rhin de la DIRECCTE. Ces deux réunions visaient à éclairer les permanents des SIAE sur cette nouvelle réglementation tant sur l'aspect réglementaire que sur les outils disponibles pour aider à sa mise en place (notions clés, préconisation, etc...).

Formation des permanents des structures



Début 2018, un bilan des actions de formation menées avec le Crapt-Carlli a été présenté à la Région Grand Est. Un premier essaimage des modules auprès des territoires



lorrains et champenois avait été alors expérimenté avant que la Région reprenne une partie des missions du Crapt-Carlli. Face au succès du programme (146 salariés permanents de l'IAE en avaient bénéficié en 2017), la Région a coconstruit avec l'ursiea un module de formation de deux jours spécifiquement destinés aux encadrants techniques d'insertion. Ces modules ont pu être déployés en Alsace et en Champagne-Ardenne en fin d'année et en Lorraine début 2019.

Pour 2019, la Région a associé l'ursiea et IAE Grand Est Lorraine Champagne-Ardenne à la conception de 17 jours de formation dédiés aux permanents des structures d'insertion, venant s'ajouter au catalogue déjà accessible à tous les professionnels de l'accompagnement socio-professionnel. Nous espérons retrouver progressivement un volume d'offre de formation spécifique à l'IAE équivalente à celle de 2017...

Zero Barrier et l'outil MOBIPASS

Nous avons clôturé début 2018 l'expérimentation d'essaimage de la démarche Zero Barrier aux domaines du maraîchage et de la restauration pour laquelle nous avons pu mobiliser du FDI bas-rhinois et haut-rhinois sur 2017. La finalité de Zero Barrier est d'évaluer et de certifier les compétences quel que soit leur mode d'acquisition, ce qui nous paraît particulièrement pertinent pour les compétences acquises au poste de travail. S'appuyant principalement sur la formation des encadrants techniques à la fonction de tuteur-évaluateur, notre expérimentation a permis de tirer notamment les conclusions suivantes :



- Cette formation a permis aux encadrants techniques une prise de distance par rapport à leur activité et de renforcer leur démarche pédagogique.
- L'implication de tous les permanents de la SIAE est une condition de réussite et nécessite des changements organisationnels et de postures importants dans l'entreprise



- Une formation plus conséquente des encadrants techniques, associant également les conseillers en insertion professionnelle est parfois nécessaire pour assurer l'appropriation de l'outil numérique Mobipass et ancrer ce type de démarche dans le fonctionnement quotidien de la structure (transmettre ses compétences en situation de travail, fonctionnement du binôme ETI-CIP sur le suivi des compétences et des parcours).
- La démarche Zero Barrier est un outil de reconnaissance et donc de valorisation des compétences qui a un réel effet sur la perception que peuvent avoir les salariés en parcours d'insertion de la valeur de leurs compétences.

Zero Barrier est aujourd'hui opérationnel pour 22 référentiels métiers. Cette solution pourrait concerner potentiellement toutes les SIAE qui souhaitent mettre en œuvre une démarche d'entreprise apprenante. Un essaimage aux structures de l'IAE apporterait une réelle plus-value aux parcours d'insertion. Ce changement d'échelle qui fait partie de la réflexion plus globale à avoir sur les Actions de Formations En Situation de Travail (AFEST) nécessite des moyens financiers importants pour que les SIAE qui le souhaiteraient puissent être accompagnées de façon adaptée et financées pour mener ces parcours d'insertion formatifs. Nous participons à la promotion de la solution Zero Barrier en apportant notre témoignage, par exemple à l'occasion de notre participation à la journée ECVET France le 27/03 et sur invitation de la Région Auvergne Rhône Alpes, actuellement en réflexion sur ses modalités de soutien à la formation dans l'IAE.

Expérimentation FEST CLEA

Le projet est issu des réflexions du groupe de travail du Service Public de l'Emploi de Proximité de l'Eurométropole animé par l'Unité Départementale du Bas-Rhin avec les partenaires de l'emploi. Soutenue par le Fonds d'Appui aux Politiques d'Insertion (FAPI) du Département du Bas-Rhin et pilotée par l'ursiea, l'expérimentation poursuivait les objectifs suivants :



- Faire reconnaître **le rôle** des SIAE dans l'acquisition des compétences de CléA : faire identifier et formaliser l'existant par un organisme expert de CléA ;
- Structurer et développer la FEST dans les SIAE. Expérimenter de nouvelles situations formatives, développer les compétences transmises par les permanents, structurer les parcours d'insertion autour de **l'acquisition de compétences** ;
- Pour les salariés : démystifier la formation, valoriser les compétences déjà acquises et repérer celles à développer pour obtenir la certification CléA ;
- Evaluer l'impact de CléA sur les parcours d'insertion et dans la recherche d'emploi.

Durée de l'expérimentation : avril à décembre 2018

Organisme de formation retenu : GRETA Strasbourg Europe



7 domaines de CléA

1. S'exprimer en français
2. Calculer et raisonner
3. Utiliser un ordinateur
4. Travailler en équipe
5. Travailler seul
6. Apprendre à apprendre
7. Maîtriser les règles de base

SAVOIRS

SAVOIRS - ÊTRE



Les premiers résultats

19 salariés de 8 structures se sont engagés dans la démarche et 18 sont allés jusqu'à l'étape de validation pré-CléA.

Pour les salariés :

- 70 % des salariés valident + de 20 sous-domaines sur 28 ;
- Le Français Langue Etrangère reste une barrière sauf si le niveau de diplôme dans le pays d'origine est élevé ;
- Il faudra néanmoins voir si l'apport de formation et de FEST entre le pré-CléA et le vrai CléA permet de combler le delta (principalement sur le domaine 1)

Les apports du projet pour les structures de l'IAE :

- Un travail collectif entre direction/accompagnant socio-professionnel/encadrant technique a été mis en place ;
- Le projet a mis en lumière des pratiques existantes dans les SIAE (évaluation, formation et/ou accompagnement) qui donnent un cadre intéressant pour la mise en œuvre de nouvelles FEST sur des compétences du référentiel CléA ;
- L'accompagnement par le GRETA a permis à certaines SIAE de revoir leur fonctionnement ou d'envisager des plans d'actions plus globaux pour la structure ;
- Le pré-CléA a permis à certains salariés de se rendre compte de compétences insoupçonnées et valorisables

Ces premiers résultats encourageants nous permettent de reconduire cette expérimentation sur 2019 avec une poursuite de l'accompagnement des structures et des salariés engagés dans la première expérimentation, la création d'une méthode d'essaimage et l'ouverture à de nouvelles SIAE.



_ Gérer et organiser la formation des salariés en parcours d'insertion

Tout au long de l'année **2018**, le pôle « Formation » a mené de front **4** programmations régionales de formation des salariés en parcours d'insertion.

PRIAE

2016

- ❖ Bilan FSE du programme et réponses liées au contrôle FSE

2017 – Clôture du programme alsacien

- ❖ Suivi de la réalisation de 138 actions de formation et réaffectations vers 18 actions fléchées initialement en liste complémentaire ou sursurées
 - ❖ Participation à certains bilans (actions FLE Strasbourg, CAP CIP Sistra)
- ❖ Suivi budgétaire du fonds formation, vérification et règlement des dossiers de solde
- ❖ Bilan FSE du programme et réponses liées au contrôle FSE
- ❖ Présentation du bilan de clôture des 14 années de programmation alsacienne avec la présentation des résultats, le 28/09, lors du Comité des Financeurs : **30 191 stagiaires, 14.5M€ de financements publics, 1 714 actions de formation, 1.4M d'heures dispensés**

2018 – PRIAE : déploiement sur le Grand Est

- ❖ Recensement des besoins effectué lors des Groupes de Travail Formation (8 rencontres sur le territoire alsacien pour 177 demandes de formation tout type de demande confondu)
- ❖ Réalisation de la « Maquette Grand Est » du PRIAE 2018 (gestion des décisions de financements et suivi tout au long de l'année)
- ❖ Présentation de l'ensemble des besoins et officialisation du lancement du 1^{er} PRIAE lors du Comité des Financeurs du 02/03
- ❖ Lancement des actions de formation : Groupes de Travail Formation avec les SIAE et les organismes de formation pour la planification des actions mutualisées (8 rencontres sur le territoire alsacien dont 2 d'une journée complète)
- ❖ 59 conventionnements avec 57 organismes de formation pour 237 actions de formation dans le Grand Est
- ❖ Suivi des réalisations et réaffectations de 30 actions de formation Grand Est fléchées initialement en liste complémentaire
- ❖ Présentation du Bilan intermédiaire lors du Comité des Financeurs du 28/09
- ❖ Information et coordination des Relais Territoriaux : 3 journées de formation et 4 visioconférences
- ❖ Rencontres avec les nouveaux permanents des SIAE en charge de la formation

2019 – PRIAE AN II

- ❖ Recensement des besoins en formation des SIAE lors de 8 Groupes de Travail Formation alsaciens, où étaient présents 78 permanents de 63 SIAE : accompagnement des SIAE au montage de 48 actions spécifiques, 4 actions globalisées et appui à la mutualisation de 77 actions



Stabiliser la nouvelle équipe sur le PRIAE

Contactez le Relais Territorial de votre département

Départements	Relais Territorial	Coordonnées
Ardenne Aube Marne Hauts-Marne	 Agnès CHEFFIN Chargée de mission formation	06 96 25 02 02 Les Provençales - Espace Frontale 54620 LAROU ag.cheffin@wanadoo.fr
Moselle et Meuse	 Valérie BOUTIERO DUPINAT Chargée de mission formation	03 83 90 84 84 - 06 66 22 22 22 Les Provençales - Espace Frontale 54620 LAROU valerie.dupinat@wanadoo.fr
Vosges	 Anne-Catherine LAMOT Chargée de mission formation	03 83 90 84 84 - 06 66 02 74 05 Les Provençales - Espace Frontale 54620 LAROU anne.lamot@wanadoo.fr
Meuse	 Rachel Bernard Chargée de mission	03 83 96 17 37 - 06 97 28 99 17 11 Rue du Stade 57270 GECANGE rachel.bernard@wanadoo.fr
Haut-Rhin	 Caroline ARNO Conseillère Formation	03 80 22 12 72 48 avenue des Vosges 57000 STRASBOURG caroline.arno@wanadoo.fr

Pour toute question générale sur le PRIAE
Contactez le coordinateur régionale Anne SCHEFFIN
anne.scheffin@wanadoo.fr - 06 96 22 12 72



La formation et la coordination des Relais Territoriaux a été importante sur cette première programmation pour assurer un déploiement homogène du PRIAE avec une équipe répartie sur tout le territoire du Grand Est : 3 journées de formation se sont déroulées dans les locaux de l'ursiea les 22/03, les 11 et 12/12. Ces journées ont permis de préparer des étapes importantes liées à la mise en place du PRIAE : le lancement des actions sur les différents départements avec les Groupes de Travail Formation et la facturation. En sus de ces journées, 4 visioconférences et des échanges réguliers par mail et téléphone ont eu lieu pour préparer les Groupes Techniques Territoriaux, mettre en œuvre les actions globalisées et préparer les comités de financeurs. Un suivi plus important a été nécessaire en Champagne Ardenne et des points téléphoniques hebdomadaires ont été réalisés de juin à novembre.

Pour pallier l'augmentation de la charge administrative et compenser des absences temporaires de notre chargée de gestion administrative et financière, nous avons embauché Fanny Florentin en renfort sur les mois de juin et de juillet en tant qu'assistante administrative formation. A compter de décembre 2018, Estelle Donmezbas a rejoint l'équipe en contrat d'apprentissage (jusqu'en juillet 2019) au même poste.

Les Groupes Techniques Territoriaux (GTT)

Le recensement des besoins pour l'ensemble des SIAE du Grand Est a totalisé **449 demandes de formation pour 4,7M€ de coûts pédagogiques**. Les GTT ont été animés par l'ursiea dans chaque département, du 25/01/2018 au 13/02/2018. Ils ont réuni les financeurs et partenaires du PRIAE (Région, Département, PLIE, OPCA, Pôle Emploi, etc.) et ont eu comme objectif de prioriser financièrement les actions.

Suite à ces GTT, 84 actions étaient prises en charge par la Région Grand Est, 4 par le Conseil Départemental du Haut-Rhin, 72 ont été fléchées en liste complémentaire Région, 7 sur d'autres dispositifs tels que les actions Objectifs Compétences de Base du PRF. Enfin, 254 actions ont été réorientées vers les OPCA et 28 ont été refusées au financement.

Les Comités de Financeurs du PRIAE

Animés par Catherine ZUBER, Conseillère Régionale déléguée à l'ESS, deux comités ont eu lieu au cours de l'année 2018. Celui du 02/03 a validé les décisions de financement prises lors des GTT et a acté le lancement des actions de formation 2018. Celui du 28/09 a permis à l'équipe du PRIAE de présenter un bilan intermédiaire à l'ensemble des partenaires avec le suivi des réalisations et des réaffectations : en 4 mois de programmation, 10,5% des heures de formation avaient été réalisés avec 676 entrées en formation. 223 actions n'avaient pas encore démarré. Ce comité a également acté la reconduction du PRIAE à l'échelle du Grand Est en 2019 et le souhait des partenaires de pouvoir l'articuler avec le PIC IAE.

Développer la professionnalisation des équipes et des SIAE



Ces comités sont préparés en amont par l'équipe du PRIAE et les techniciens de la Région. Des points d'étapes ont ainsi été réalisés à trois reprises dans l'année (19/06, 19/07 et 18/09). Ces journées de travail entre techniciens ont permis d'examiner les réalisations, de débloquent des actions en liste complémentaire, de valider l'affectation de financements aux actions globalisées (300 000 € accordés le 18/09 pour le Grand Est), etc. Ce sont également des occasions de soulever des difficultés de mise en œuvre du nouveau PRIAE, par exemple :

- la complexité du flux d'informations généré par la sollicitation des OPCA du fait du nombre élevé d'interlocuteurs et d'étapes nécessaires pour assurer un financement.
- Le besoin de clarification des procédures liées aux 3 enveloppes FSE distinctes mobilisées par la Région Grand Est : en interne pour l'Alsace et auprès de la DIRECCTE pour la Lorraine et la Champagne Ardenne.

Les procédures administratives



La mise en place des nouvelles procédures administratives a été très complexe tout au long de l'année 2018. En effet, le PRIAE est mis en œuvre via un Marché Public présentant des exigences administratives que nous ne connaissions pas : agrément des sous-traitants, bons de commandes, marchés subséquents, ... auxquelles s'ajoutent les exigences FSE de la DIRECCTE (plus importantes que celles de la Région sur les programmes antérieurs). Nous avons fait appel au réseau de la commande publique pour nous aider à formaliser un nouveau modèle de convention avec les organismes de formation et sécuriser nos procédures. Nous avons également mené un travail rapproché avec la

Direction de la Commande Publique de la Région, les interlocuteurs Région et FSE en charge de la coordination du PRIAE et les organismes de formation. Nous avons toujours à cœur de faciliter, simplifier, adapter et vulgariser dès que cela était envisageable.

Le déploiement Grand Est inclus également de travailler à distance avec les Relais Territoriaux de Lorraine et de Champagne-Ardenne et donc de pouvoir partager un volume important de données informatiques. Ainsi, un outil de stockage et de partage de fichiers a été mis en place afin de pouvoir travailler en équipe et en ligne de façon synchronisée. Tout d'abord établi sur Google Drive, nous avons été dans l'obligation, en cours d'année et à la suite de problèmes de dysfonctionnements, de changer d'outil pour utiliser Sharepoint.

Notre base de données formation n'est plus adaptée : elle ne peut pas faire face aux volumes de formations gérées et ne permet pas un accès partagé avec nos collègues de Lorraine et de Champagne-Ardenne. Nous avons surmonté avec l'appui de nos prestataires informatiques les bugs qui nous ont fait craindre de perdre toutes les données à plusieurs reprises dans l'année. Nous avons également dû élaborer de nouveaux outils de suivi administratifs sur tableur, partagés avec les relais territoriaux et / ou avec la Région : nous ne comptons pas moins de 10 tableaux de suivi partagés différents pour le PRIAE 2018.



Ce projet de formation est cofinancé par le Fonds Social Européen dans le cadre des programmes opérationnels National « Emploi et Inclusion » 2014-2020 pour la Champagne-Ardenne et la Lorraine et Régional « Formation » 2014-2020 pour l'Alsace



Adaptation de l'offre de formation

Nous avons, tout au long de l'année, travaillé avec les structures d'insertion par bassin d'emploi pour construire des actions sur mesure adaptées aux besoins de formation qu'elles ont identifiés. Trois points marquants en 2018 concernant l'adaptation de l'offre de formation sont à souligner :

- du FLE sur le territoire de l'Eurométropole de Strasbourg (EMS)



L'Eurométropole de Strasbourg mène une réflexion importante depuis 2017 pour optimiser et articuler les parcours d'apprentissage du français pour l'ensemble des publics de son territoire. Nous avons participé à l'étude et

aux différentes rencontres à ce sujet et informé à plusieurs reprises des conséquences pour les structures d'insertion de la disparition de l'offre de formation soutenue par la Région jusqu'en 2017 : moins 217 places de formation en 2018. Pendant l'été 2018, l'Eurométropole a mobilisé des fonds propres et des fonds européens pour lancer un marché public prévoyant 3 groupes de formation spécifiques à l'IAE. L'organisme de formation Retravailler a été retenu pour mener ces 3 groupes de FLE à visée professionnelle. Pour faciliter cette mise en œuvre, l'ursiea a organisé, dans ses locaux le 06/09, une réunion de lancement avec l'ensemble des acteurs concernés. Ces actions ont eu lieu d'octobre à décembre : 29 salarié(e)s de 10 structures de l'EMS ont été formé(e)s et 276 heures de face-à-face pédagogique ont été réalisées (16 heures de positionnement oral et 260 heures de formation réparties sur les 3 groupes). Par cet engagement, l'EMS est devenue, en 2018, un nouveau partenaire dans le cadre du PRIAE.

- Rencontre avec les CPFFA du Grand Est



La forme de la réponse attendue au marché public PRIAE nous avait amenées à retenir le réseau des CFPPA pour mener les actions récurrentes en Espaces Verts sur tout le Grand Est. Afin d'optimiser la bonne mise en œuvre de ces 48 actions mutualisées, une rencontre entre les CFPPA et l'équipe du PRIAE a été organisée le 20/02 dans les locaux du CFPPA de Courcelles Chaussy. 4 CFPPA y étaient représentés, ainsi que le Réseau de l'Enseignement Agricole Public Grand Est. Lors de cette rencontre, nous avons pu

présenter le fonctionnement du PRIAE, mettre en relation les bons interlocuteurs Relais-Territoriaux – CFPPA, travailler ensemble sur les besoins d'adaptation des actions au public, les procédures et exigences administratives, etc....

- Difficultés de mise en œuvre des formations récurrentes « TP Préparateur de commandes avec CACES »

Le prestataire que nous avons retenu et avec qui nous avons négocié les offres et prix de formation pour le marché public nous a fait défaut au moment de la mise en œuvre des actions. La proximité des plateaux techniques par rapport aux besoins identifiés sur les différents territoires est également venue remettre en cause la réalisation de certaines actions. Nous avons été contraints de rechercher d'autres prestataires de formation, ces derniers étant dans l'obligation de répondre aux exigences financières des coûts pédagogiques stipulés dans le Marché Public. Seul un organisme de formation pour le territoire de la Moselle Est a pu formuler une offre répondant aux critères, permettant la mise en place d'une action en décembre 2018. Cette action a également permis de répondre à une partie des besoins des salariés de Meurthe et Moselle. Ainsi, l'offre pour cette formation a fait défaut en 2018 sur 6 bassins d'emploi (Aube, Haute-Marne, Vosges, Meuse, Meurthe et Moselle et Thionville).



Mobilisation des OPCA

La Région a tenu, dès le début de l'année 2018, lors des Groupes Techniques Territoriaux et du Comité des Financeurs, à ce que les OPCA soient sollicités avant de se prononcer sur une prise en charge financière possible pour 158 actions de formation (56 mutualisées et 102 spécifiques), représentant un montant total de 380 228€. L'équipe du PRIAE a ainsi collaboré de manière étroite et continué tout au long de l'année avec les 8 OPCA et SIAE concernés pour favoriser la mise en place de ces actions. Cette collaboration a été complexe :

- Modalités de dépôt de demandes et de prises en charge différentes selon les OPCA
- Plusieurs interlocuteurs par OPCA et plusieurs interlocuteurs PRIAE selon l'organisation de chacun sur le Grand Est
- Plusieurs étapes nécessaires avant d'être assuré définitivement d'un financement avant de pouvoir faire un retour à la Région.
- Certaines SIAE ont eu besoin d'un appui renforcé pour comprendre les modalités de prises en charge et/ou déposer leurs demandes auprès de leurs OPCA.

Afin de simplifier les échanges avec les OPCA, nous avons proposé de mettre en place un binôme par OPCA, composé d'un interlocuteur spécifique IAE au sein de l'OPCA à l'échelle du Grand Est et d'un interlocuteur de l'équipe du PRIAE privilégié pour un même OPCA. Cette proposition a été validée lors du comité des financeurs du 28/09.

Nous avons travaillé avec l'Agefos Pme à deux reprises (09/07 et 27/11) pour solliciter la prise en charge des actions spécifiques de leurs SIAE adhérentes - notamment en Français Langue Etrangère - et étudier les pistes de travail possibles sur le PIC IAE.

Le 14/09, nous avons rencontré le CNFPT avec comme objectif de présenter le fonctionnement du PRIAE et de solliciter une prise en charge financière des besoins remontés par des SIAE relevant de la fonction publique territoriale (36 ACI dépendent du CNFPT sur le territoire du Grand Est et représentent environ 1000 salariés en CDDI). Plusieurs freins ont empêché d'obtenir un résultat satisfaisant : les CDDI étant des contrats de droit privé, les obligations des employeurs en termes de contribution et de formation ne sont pas claires sur le plan juridique. La plupart des ACI concernés ne cotisent pas auprès du CNFPT pour leurs salariés en CDDI et n'ont donc pas accès au catalogue de formation qu'il met en œuvre. Par ailleurs le CNFPT répond aux besoins de formation en jouant à la fois le rôle d'OPCA et celui de prestataire de formation. Cette organisation ne lui permet donc pas de financer des actions déjà construites avec d'autres prestataires pour répondre aux besoins spécifiques identifiés par les ACI.

Lancement du PIC IAE

Après la signature de l'Accord Cadre le 28 mai 2018, le premier Comité de Pilotage Grand Est a été organisé par la DIRECCTE le 25/06 à Metz. Un second comité a été organisé à la suite de celui du PRIAE le 28/09.

Nous avons préparé pour l'occasion un récapitulatif des besoins de formation non couverts dans le cadre du PRIAE en compilant les informations déjà transmises aux OPCA en début d'année. Nous avons, dès le premier comité, sensibilisé les partenaires aux axes de travail qui nous semblaient prioritaires :

- Trouver une articulation avec le PRIAE pour permettre d'optimiser la prise en compte des besoins des SIAE du Grand Est

Développer la professionnalisation des équipes et des SIAE



- Financer prioritairement les actions qui ne peuvent pas être prises en charge dans le cadre du PRIAE : Français Langue Etrangère, Formations en Situation de Travail, formations des AI avec prises en charge des salaires, etc...
- Trouver un montage financier permettant de mutualiser des groupes de formation quel que soit l'OPCA des SIAE concernées.

Nous pensons que pour permettre aux structures d'insertion de mobiliser les fonds du PIC IAE, il est nécessaire de leur proposer une information claire et dans la majorité des cas un accompagnement à la construction de leurs actions de formation. Nous pensons également que pour permettre une articulation du PRIAE et du PIC IAE, une coordination par le même interlocuteur – donc IAE Grand Est et l'ursiea - est nécessaire. Nous avons demandé et obtenu auprès de la DIRECCTE un financement de décembre 2018 à juillet 2019 à ce titre. Il est cependant encore nécessaire de clarifier notre rôle auprès de l'ensemble des partenaires et de permettre une réelle articulation entre les deux dispositifs.

Le contexte de réforme de la formation professionnelle (avec notamment la suppression de la Période de Professionnalisation), les règles de prise en charge 2018 imposant aux OPCA d'apporter une contrepartie de 50% aux fonds de l'Etat et le contexte de réforme importante des OPCA (modification de leurs rôles, statuts et organisations) n'ont pas favorisé la mise en œuvre de ce nouveau dispositif.

A ce jour, la mobilisation des fonds PIC IAE sur l'année 2018 n'est toujours pas connue et l'année 2019 démarre sur fonds de ré-organisation des OPCA en OPCO. Les SIAE sont en attente de ces fonds pour répondre à leur besoin de formation des salariés en parcours 'insertion.

Le réseau des entrepreneurs solidaires d'Alsace



ursiea

**Union Régionale
des Structures d'Insertion
par l'Économie d'Alsace**

68 avenue des Vosges
F 67000 STRASBOURG

Tél. 03 90 22 12 72

Fax 03 90 22 12 73

accueil@ursiea.org

www.ursiea.org

